

# 消 防 年 報

平成 30 年度版



大川広域消防本部

令和元年発行



## は し が き

- 1 この消防年報は、平成 30 年中における当行政組合の消防の現勢及び業務に関する事項について概要を収録したものです。
- 2 この年報により、消防業務を広く一般に紹介し御指導を仰ぎ将来の参考に資するものです。
- 3 年報表の統計は、予算関係については会計年度、火災及び救急・救助統計は暦年、その他については、当該表の右上部に収録期日を表しています。

令和元年 8 月

大川広域行政組合

大川広域消防本部



# 目 次

## 総 務

1	大川広域消防の沿革	1
2	位置及び地勢	6
3	組合構成市勢	6
4	消防・救急機関配置図	7
5	消防本部・署の組織	8
6	消防庁舎の位置及び規模	9
7	施設別装備の状況等	9
8	発足来の災害状況	10
9	消防決算の状況	13
10	消防職員諸手当支給状況	14
11	消防職員、消防車等に対する人口及び世帯数の割合	14
12	消防職員階級別年齢調	15
13	歴代管理者及び消防長	16
14	消防職員の住居地状況	16
15	消防職員特殊技能資格取得状況	17
16	消防職員委託教養状況（過去5年間）	18

## 通 信

1	通信指令システム系統図	19
2	無線通信施設状況	20
3	平成30年覚知別出場状況	25
4	平成30年口頭指導実施状況	25
5	月別気象状況	26

## 予 防

1	危険物関係事務処理状況	27
2	市別危険物施設数	27
3	危険物関係手数料徴収状況	28

4	建築同意事務処理状況	29
5	防火・防災点検対象物数	29
6	防火対象物の現況と防火管理者を必要とする対象物数 (17 項以外は 150 m <sup>2</sup> 以上)	30
7	主な消防用設備等設置状況	31
8	消防用設備等検査済証交付状況	32
9	中高層建築物の現況	33
10	火災予防条例等に基づく各種届出状況	34

## 警 防

1	消防自動車現有一覧表	35
2	主な消防機材一覧表	36

## 火 災 統 計

1	火災等概況の推移	37
2	月別・種類別火災等発生状況	38
3	市別・月別火災等発生件数	39
4	曜日別火災状況	40
5	時間別火災状況	40
6	原因別火災等発生状況	40
7	月別の気温・湿度・火災件数	41
8	主な使用水利及び放水量	42
9	初期消火状況	42

## 救急・救助統計

	平成 30 年救急統計（一目統計）	43
1	年別救急出場状況	44
2	事故種別救急出場状況	45
3	市別事故種別出場状況	46
4	収容患者年齢区分別状況	47
5	曜日別救急出場状況	48
6	時間別救急出場状況	48

7	事故種別搬送人員の傷病程度の状況	49
8	現場到着所要時間の状況	49
9	収容所要時間の状況	49
10	救急隊員の行った応急処置件数	50
11	医療機関別搬送状況	51
12	救助事故種別出場・活動状況	52
13	救助出場状況の推移	52
14	救急・救助事故現場への医師要請の状況	52





総務

## 1 大川広域消防の沿革

昭和45年7月18日	大川地区広域圏設定
昭和45年8月26日	大川地区広域行政振興整備事務組合設立について知事の許可
昭和47年2月8日	消防本部(署)及び分遣所の起工式、工事着工
昭和47年2月12日	広域消防及び救急業務について知事の許可
昭和47年4月1日	大川広域消防本部発足 消防職員48人採用
昭和47年4月15日	消防本部及び消防署を置かなければならない町村の指定を受ける。
昭和47年7月10日	消防本部(署)及び分遣所竣工
昭和47年8月1日	1本部、1署、3分遣所、消防車4台、指令車1台で業務開始 消防職員13人採用
昭和47年12月1日	消防職員9人採用
昭和48年1月28日	水槽付消防ポンプ自動車1台及び広報車1台購入、本署に配置した。
昭和48年2月19日	救急車1台購入
昭和48年4月1日	本署に救急車1台配置し、救急業務開始
昭和48年7月29日	救急車1台購入
昭和48年8月1日	第3分遣所に救急車1台配置し、救急業務開始
昭和48年8月28日	小型動力ポンプ積載車1台購入し、本署に配置した。
昭和49年4月1日	消防職員5人採用
昭和50年11月19日	日本損害保険協会から消防ポンプ自動車1台寄贈、本署に配置した。
昭和51年6月12日	分遣所の名称を「第1分遣所」を「白鳥分署」に「第2分遣所」を「寒川分署」に 「第3分遣所」を「志度分署」に改める。
昭和51年7月6日	日本消防協会から広報車1台貸与された。
昭和51年9月6日	日本消防協会から救急車1台寄贈された。
昭和51年10月31日	消防本部庁舎南側に訓練塔を設置した。
昭和51年12月1日	消防職員の定数条例を改正し、78人に改めた。 消防職員3人採用
昭和51年12月1日	寒川分署に救急車1台配置し、救急業務開始
昭和52年10月1日	テレガイド設置
昭和54年7月7日	防災指導車(軽四)購入
昭和55年1月30日	指令車購入(更新)
昭和55年3月21日	香川県共済農業協同組合連合会から救急車1台寄贈、本署の救急車を更新した。
昭和57年3月31日	査察車購入
昭和57年6月30日	救急車1台購入、志度分署の救急車を更新した。
昭和58年3月25日	消防ポンプ自動車(CD-1型)1台購入、本署の消防ポンプ自動車を更新した。
昭和58年3月30日	消防、救急指令台更新
昭和58年9月1日	日本消防協会から救急車1台寄贈、寒川分署の救急車を更新した。
昭和58年9月25日	長尾ライオンズクラブから軽四広報車1台寄贈、寒川分署に配置した。
昭和58年9月25日	車載無線機5W1台購入
昭和58年12月19日	消防ポンプ自動車(CD-1型)1台購入、志度分署の消防ポンプ自動車を更新した。
昭和59年12月14日	消防ポンプ自動車(CD-1型)1台購入、白鳥分署の消防ポンプ自動車を更新した。
昭和60年7月1日	白鳥町、土成町、市場町、阿北消防組合消防本部と消防相互応援協定締結
昭和60年12月24日	香川県共済農業協同組合連合会から救急車1台寄贈、本署に配置した。
昭和60年12月25日	消防ポンプ自動車(CD-1型)1台購入、寒川分署の消防ポンプ自動車を更新した。

昭和61年3月27日	阿北消防組合消防本部と鶴の田尾トンネル防災活動等の相互応援協定に基づく覚書を締結
昭和61年12月1日	香川県消防相互応援協定締結
昭和61年12月25日	水槽付消防ポンプ自動車1台購入、本署に配置し、旧水槽付消防ポンプ自動車を志度分署に配置した。
昭和61年12月25日	査察車1台購入
昭和62年4月1日	消防職員の定数条例を改正し、88人に改めた。 消防職員3人採用、現員81人となる。
昭和62年7月13日	長尾町、三木町、塩江町、脇町、讃岐地区広域消防組合、美馬東部消防組合と消防相互応援協定締結
昭和62年8月1日	引田町、鳴門市と消防相互応援協定締結
昭和62年8月28日	引田町、板野町、上板町、板野西部消防組合と消防相互応援協定締結
昭和62年12月16日	救助資機材搬送車1台購入、本署に配置した。
昭和63年2月17日	ファクシミリ1台設置
昭和63年3月29日	消防本部無線基地局増波(全国波、県内波)
昭和63年4月1日	消防職員7人採用、現員88人となる。
昭和63年6月20日	広報車1台購入(更新)
昭和63年8月10日	日本消防協会から救急車1台寄贈、志度分署の救急車を更新した。
昭和63年9月6日	日本損害保険協会から水槽付消防ポンプ自動車1台寄贈、志度分署に配置、旧水槽付消防ポンプ自動車を寒川分署に配置した。
昭和63年9月20日	救急車1台購入
昭和63年10月1日	白鳥分署に救急車1台配置し、救急業務開始
平成元年4月1日	消防職員の定数条例を改正し、91人に改めた。 消防職員4人採用し、現員91人となる。
平成元年7月12日	防災指導車(軽四トラック)購入(更新)
平成元年8月9日	日本消防協会から携帯無線機10台寄贈された。
平成元年12月13日	水槽付消防ポンプ自動車2台購入、1台は白鳥分署に配置、1台は寒川分署の水槽付消防ポンプ自動車を更新した。
平成2年5月22日	防災指導車(軽四トラック)2台購入し、白鳥、志度分署に配置した。
平成3年3月29日	白鳥、寒川分署救急仮眠室増築工事竣工
平成3年4月1日	消防職員の定数条例を改正し、100人に改めた。
平成3年8月27日	気象観測装置購入(更新)
平成4年1月10日	指令車購入(更新)
平成4年1月28日	救急車1台購入、寒川分署の救急車を更新した。
平成4年4月1日	消防職員3人採用、現員92人となる。
平成4年9月4日	日本防火協会から広報車1台寄贈、消防本部に配置した。
平成4年9月11日	日本消防協会から救急車1台寄贈、本署の救急車を更新した。
平成5年3月25日	志度分署会議室及び車庫増築工事竣工
平成5年3月30日	白鳥、寒川、志度の各分署にファクシミリを設置した。
平成5年4月1日	消防職員の定数条例を改正し、106人に改めた。 消防職員4人採用、現員96人となる。 消防本部・署の組織を改正し、1本部2署2分署体制とした。
平成5年12月4日	救助工作車1台購入、東署に配置し、救助資機材搬送車を西署に配置した。
平成5年12月10日	消防本部に車庫38.5㎡を増築した。

平成 6 年 1 月 20 日	香川県防災ヘリコプター派遣に関する協定締結により職員1名派遣
平成 6 年 2 月 1 日	香川県防災行政無線に関する協定締結
平成 6 年 4 月 1 日	消防職員5人採用、現員100人となる。 香川県防災ヘリコプター応援協定締結
平成 6 年 7 月 29 日	原調車購入(更新)
平成 7 年 1 月 17 日	阪神・淡路大震災に職員13人(延べ23日間)を兵庫県へ派遣
平成 7 年 4 月 1 日	消防職員3人採用、現員103人となる。
平成 7 年 6 月 1 日	消防職員の定数条例を改正し、110人に改めた。
平成 7 年 6 月 20 日	広報車1台購入、西署に配置した。
平成 7 年 8 月 16 日	防災指導車(軽四トラック)購入(寒川分署更新)
平成 7 年 9 月 5 日	緊急消防援助隊の救急部隊として登録される。
平成 8 年 4 月 1 日	消防職員7人採用、現員110人となる。
平成 8 年 11 月 19 日	はしご自動車(35m級)購入、西署に配置した。
平成 9 年 11 月 27 日	消防ポンプ車(CD-1型)2台購入、東署及び西署の消防ポンプ自動車を更新した。
平成 9 年 12 月 1 日	高規格救急自動車1台購入、東署救急自動車を更新した。
平成 10 年 2 月 24 日	消防本部に通信指令室238.30㎡増築した。
平成 10 年 3 月 26 日	香川県消防相互応援協定に基づく高速自動車道等に関する覚書締結 高速自動車道における救急業務、火災消火業務等に関する覚書締結
平成 10 年 10 月 1 日	高松市消防局と携帯電話等からの119番通報転送等に関する協定締結
平成 10 年 12 月 18 日	高規格救急自動車1台購入、西署救急自動車を更新した。
平成 11 年 3 月 26 日	消防緊急通信指令施設(Ⅱ型)設置、運用を開始した。 救急波を増波及び設備の増設をした。
平成 11 年 7 月 30 日	消防ポンプ車(CD-1型)2台購入、白鳥分署及び寒川分署の消防ポンプ自動車を更新した。
平成 11 年 9 月 30 日	原調車購入(更新)
平成 12 年 9 月 11 日	東消防署、白鳥分署及び寒川分署庁舎改築した。
平成 13 年 4 月 1 日	液化石油ガスの保安の確保及び取引の適正化に関する法律に基づく事務のうち設備工事の届出受理等の事務を共同処理に追加する。
平成 13 年 5 月 24 日	広報車購入(更新)
平成 13 年 9 月 28 日	西消防署庁舎改築した。
平成 13 年 11 月 20 日	高規格救急自動車1台購入、寒川分署救急自動車を更新した。
平成 14 年 4 月 1 日	津田町、大川町、志度町、寒川町及び長尾町が合併し、さぬき市となる。
平成 14 年 12 月 20 日	高規格救急自動車1台購入、白鳥分署救急自動車を更新した。
平成 15 年 2 月 28 日	日本損害保険協会から水槽付消防ポンプ自動車1台寄贈、東消防署に配置した。
平成 15 年 4 月 1 日	消防職員3人採用、現員111人となる。 引田町、白鳥町及び大内町が合併し、東かがわ市となる。
平成 15 年 6 月 25 日	防災指導車(軽四トラック)購入(東消防署更新)
平成 15 年 12 月 1 日	鉄道災害時の安全対策に関する覚書締結(JR)
平成 15 年 12 月 5 日	通信指令施設システム変更した。
平成 15 年 12 月 5 日	救助資機材搬送車購入(西消防署更新)
平成 15 年 12 月 10 日	西消防署車庫36.08㎡増築した。
平成 15 年 12 月 25 日	鉄道災害時の安全対策に関する覚書締結(琴電)
平成 16 年 3 月 26 日	西消防署、白鳥分署及び寒川分署にホースタワーを設置した。(新設)
平成 16 年 5 月 20 日	防災指導車(軽四トラック)購入(西消防署、白鳥分署更新)

平成16年10月13日	はしご自動車オーバーホール実施
平成16年12月2日	水槽付消防ポンプ自動車購入(西消防署更新)
平成17年12月1日	通信指令施設改修し、携帯119番受信運用開始
平成18年4月1日	消防職員4人採用、現員114人となる。
平成18年11月24日	水槽付消防ポンプ自動車2台購入(白鳥分署、寒川分署更新)
平成19年4月1日	消防職員8人採用、現員116人となる。
平成19年6月15日	広報車購入(防火号更新)
平成19年10月1日	セパレート型防火服導入する。(3年計画)
平成20年4月1日	消防職員4人採用、現員113人となる。
平成20年11月7日	高規格救急自動車1台購入(東消防署更新)
平成21年4月1日	消防職員7人採用、現員113人となる。
平成21年12月9日	高規格救急自動車1台購入(西消防署更新)
平成22年3月24日	気象機器一式オーバーホールし、気象庁検定取得
平成22年4月1日	消防職員4人採用、現員113人となる。
平成22年7月6日	査察車購入(更新)
平成22年10月1日	通信指令施設部分更新し、携帯119番等位置情報通知システム運用開始
平成23年3月14日	東日本大震災に緊急消防援助隊として車両2台、職員12人(延べ8日間)を宮城県へ派遣
平成23年4月1日	消防職員3人採用、現員112人となる。
平成24年3月5日	指令車購入(更新)
平成24年4月1日	消防職員8人採用、現員114人となる。
平成24年12月21日	高規格救急自動車1台購入(寒川分署更新)
平成25年4月1日	消防職員9人採用、現員119人となる。
平成25年11月6日	救助工作車1台購入(東消防署更新)
平成25年11月7日	高規格救急自動車1台購入(白鳥分署更新)
平成25年12月9日	はしご自動車オーバーホール実施
平成26年4月1日	消防職員4人採用、現員110人となる。
平成27年2月27日	消防資機材搬送車1台購入(東消防署更新)
平成27年3月24日	消防ポンプ自動車1台購入(西消防署更新)
平成27年4月1日	消防職員4人採用、現員112人となる。
平成27年10月21日	消防ポンプ自動車1台購入(東消防署更新)
平成28年1月18日	消防本部・東消防署新庁舎竣工
平成28年3月14日	消防本部・東消防署移転運用開始
平成28年3月14日	消防救急デジタル無線及び高機能指令センター運用開始
平成28年4月14日	熊本地震に緊急消防援助隊として車両2台、職員15人(延べ6日間)を熊本県へ派遣
平成28年5月2日	水槽付消防ポンプ自動車(予備車更新) さぬき市寄贈
平成28年10月27日	消防ポンプ自動車1台購入(白鳥分署更新)
平成29年10月11日	消防ポンプ自動車1台購入(寒川分署更新)
平成29年10月24日	高規格救急自動車1台購入(西消防署更新)
平成29年12月19日	原調車購入(更新)
平成30年4月1日	消防職員の定数条例を改正し、117人に改めた。
平成30年4月1日	消防職員5人採用、現員114人となる。
平成30年7月8日	西日本豪雨災害に緊急消防援助隊として車両3台、職員21人(延べ18日間)を愛媛県・広島県へ派遣

平成30年10月12日	西消防署寒川分署新庁舎竣工
平成30年10月19日	西消防署新庁舎竣工
平成30年10月24日	西消防署寒川分署新庁舎運用開始
平成30年10月29日	東消防署白鳥分署新庁舎竣工
平成30年10月30日	西消防署新庁舎運用開始
平成30年11月9日	東消防署白鳥分署新庁舎運用開始
平成31年2月26日	高規格救急自動車1台購入(東消防署更新)
平成31年4月1日	消防職員5人採用、現員114人(再任用職員1人を含む)となる。

## 2 位置及び地勢

当行政組合は、さぬき市、東かがわ市で構成され、香川県の東部に位置しています。

北部一帯は、白砂青松の美しい海岸線に恵まれた風光明媚な瀬戸内海国立公園に属し、南部に連なる阿讃山脈から端を発した大小7つの河川があまたの支流を形成し、温暖な気候に育まれた平地では、米、そ菜などを主とした農業地帯が広がる、自然環境豊かな圏域です。

また、高松自動車道を始め、国道11号線・県道バイパスなどが横断し、瀬戸大橋、明石海峡大橋を介して、山陽方面や京阪神方面へ2時間程度でアクセスできる、交通の要所となっています。

## 3 組合構成市勢

東西 26 km  
南北 22 km

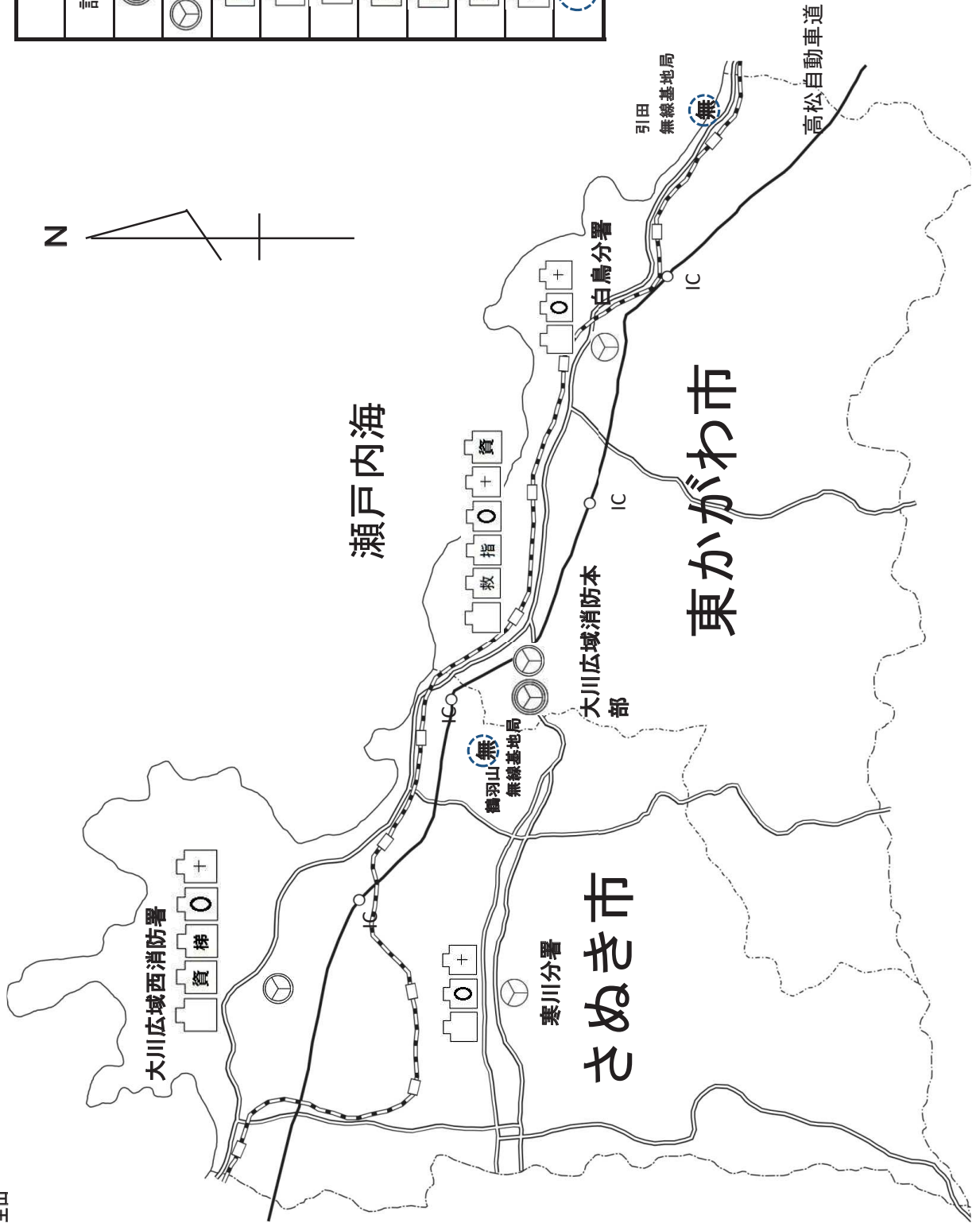
区分 市別	面積 (k㎡) (平成 31. 4. 1)	人口 (住基) (平成 31. 4. 1)	世帯数 (住基) (平成 31. 4. 1)	国調人口 (平成 27 年値)
さぬき市	158.63	47,839	19,756	50,272
東かがわ市	152.83	29,139	12,283	31,031
合計	311.46	76,978	32,039	81,303



4 消防・救急機関配置図



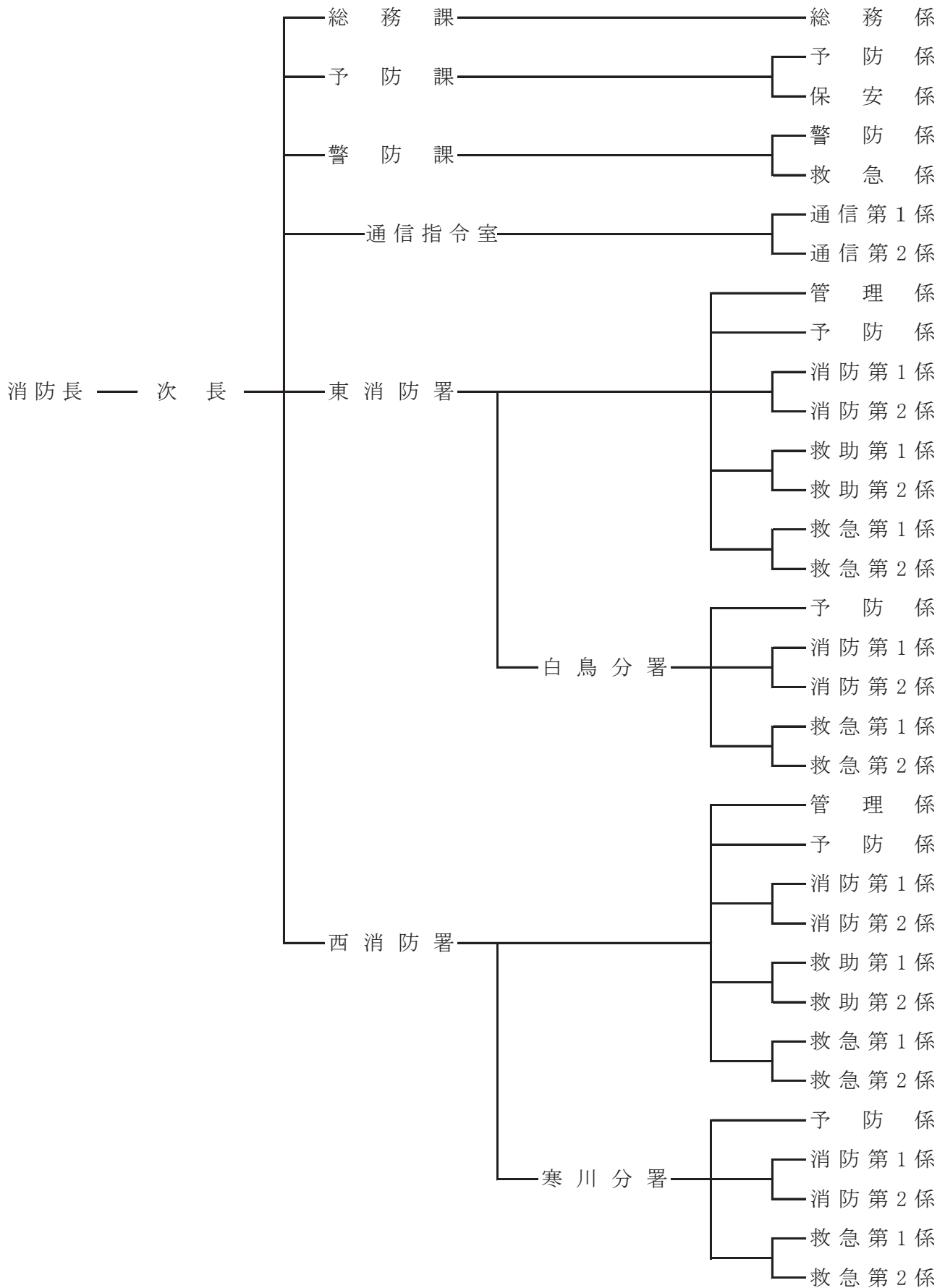
高松市庵治竜王山  
無線基地局



凡例	
記号	摘要
	消防本部
	消防署・分署
	指令車
	消防ポンプ自動車
	水槽付 ポンプ自動車
	はしご自動車
	救助工作車
	資機材搬送車
	救急自動車
	無線基地局



5 消防本部・署の組織



## 6 消防庁舎の位置及び規模

施設名	所在地	構造及び規模	敷地面積
消防本部 大川広域東消防署	香川県東かがわ市 土居82番地1	準耐火 二階建 2,586.45㎡	5,030.89㎡
東消防署白鳥分署	香川県東かがわ市 伊座324番地1	準耐火 二階建 644.50㎡	1,699.00㎡
大川広域西消防署	香川県さぬき市 鴨庄2550番地1	準耐火 二階建 1,123.41㎡	3,737.77㎡
西消防署寒川分署	香川県さぬき市 寒川町石田東816番地1	準耐火 二階建 623.89㎡	1,107.35㎡

## 7 施設別装備の状況等

施設名	装 備	電 話 番 号
消 防 本 部	通信施設離島型 一式 気象観測装置 一式 指令車 1台 査察車 1台 原調車 1台 広報車 2台	火災・救急 119番 テレガイド 0879-24-3119 ファクシミリ 0879-25-0119 通常用務 0879-24-0119
大 川 広 域 東 消 防 署	消防ポンプ自動車(予備車含む) 2台 タンク車(予備車含む) 2台 高規格救急車(予備車2台含む) 3台 救助工作車 1台 消防資機材搬送車 1台 可搬動力ポンプ 3台 その他消防用器材	通常用務 0879-24-2119 ファクシミリ 0879-25-0119
東 消 防 署 白 鳥 分 署	消防ポンプ自動車 1台 タンク車 1台 高規格救急車 1台 指導車(軽四輪トラック) 1台 可搬動力ポンプ 2台 その他消防用器材	通常用務 0879-25-2119 ファクシミリ 0879-25-2139
大 川 広 域 西 消 防 署	消防ポンプ自動車 1台 タンク車 1台 はしご車(35m級) 1台 高規格救急車 1台 救助資機材搬送車 1台 指導車(軽四輪トラック) 1台 可搬動力ポンプ 2台 その他消防用器材	通常用務 087-895-2119 ファクシミリ 087-895-2129
西 消 防 署 寒 川 分 署	消防ポンプ自動車 1台 タンク車 1台 高規格救急車 1台 指導車(軽四輪トラック) 1台 可搬動力ポンプ 2台 その他消防用器材	通常用務 0879-43-3119 ファクシミリ 0879-43-0019

## 8 発足来の災害状況

発生年月日	災害の概要
昭和 50 年 1 月 22 日	引田町国道 11 号線上において、LPG タンクローリー車が横転し、付近住民 30 戸 130 人が避難する。
昭和 50 年 5 月 18 日	津田町において、山崩れが発生し、住宅 1 棟全壊し 200 戸が断水・停電となる。
昭和 50 年 8 月 5 日	大内町山中にヘリコプターが墜落・炎上し、乗員 4 人が死亡する。
昭和 51 年 9 月 10 日	台風 17 号の豪雨により死傷者 21 人が発生。県立病院入院患者 20 名が避難するなど、管内全域の住宅で床上・床下浸水が発生する。
昭和 52 年 2 月 15 日	津田町の踏切内で普通列車と大型貨物自動車衝突・脱線し、乗客等 13 人が負傷する。
昭和 52 年 4 月 2 日	志度町で林野火災が発生し、48.2 ヘクタールを焼失し、4 時間後に鎮火する。
昭和 53 年 2 月 18 日	長尾町で霊場めぐりの観光バスが谷底へ転落し、死傷者 48 人が発生する。
昭和 53 年 2 月 19 日	志度町で林野火災が発生し、21.72 ヘクタールを焼失し、11 時間後に鎮火する。
昭和 55 年 12 月 5 日	引田町で建物火災が発生し、店舗兼作業場など 11 棟延べ 3,700 平方メートルが焼損する。
昭和 59 年 3 月 12 日	志度町で林野火災が発生し、11.44 ヘクタールを焼失し、7 時間後に鎮火する。
昭和 59 年 5 月 11 日	白鳥町で工場火災が発生し、作業場・倉庫など延べ 5,100 平方メートルが焼損する。
昭和 59 年 10 月 14 日	引田町で林野火災が発生し、66.4 ヘクタールを焼失し、46 時間後に鎮火する。

昭和 60 年 2 月 9 日	志度町で店舗兼作業場が全焼し、延べ 1,300 平方メートルが焼損する。
昭和 61 年 2 月 26 日	長尾町で発生した林野火災で 1 人死亡、31 ヘクタールを焼失し、10 時間後に鎮火する。
昭和 61 年 5 月 13 日	引田町で林野火災が発生し、33.5 ヘクタールを焼失し、7 時間後に鎮火する。
昭和 62 年 2 月 10 日	引田町で林野火災が発生し、209 ヘクタールを焼失し、77 時間後に鎮火する。
昭和 62 年 4 月 24 日	長尾町で林野火災が発生し、34.4 ヘクタールを焼失し、26 時間後に鎮火する。
平成元年 4 月 18 日	大川町で林野火災が発生し、10.35 ヘクタールを焼失し、10 時間後に鎮火する。
平成 6 年 5 月 19 日	志度町の国道 11 号線で大型貨物自動車とワゴン車が衝突し、死傷者 8 人が発生する。
平成 7 年 11 月 4 日	志度町で林野火災が発生し、65 ヘクタールを焼失し、72 時間後に鎮火する。
平成 9 年 2 月 22 日	白鳥町で工場火災が発生し、作業場など延べ 13,000 平方メートルが焼損する。
平成 9 年 3 月 8 日	白鳥町で林野火災が発生し、480 ヘクタールが焼失し、71 時間後に鎮火する。
平成 16 年 8 月 30 日	台風 16 号による高潮で、沿海の住宅など 1,300 棟以上で床上・床下浸水が発生し、逃げ遅れ者など 6 人を救助する。
平成 16 年 10 月 20 日	台風 23 号による豪雨により管内各所で土砂災害、河川が氾濫、住宅の浸水害が発生し、19 人が死傷、48 人を救助する。
平成 17 年 4 月 19 日	高松自動車道下り車線において、大型トラックと普通乗用車 2 台が衝突する事故が発生し、2 名が死亡する。

平成 17 年 11 月 22 日	高松自動車道下り車線において、走行中の 4 t トラックが横転し、燃料の軽油約 200 リットルを漏洩する事故が発生し、1 名が負傷する。
平成 23 年 9 月 22 日	東かがわ市引田において、ヘリコプターが不時着し、炎上する事故が発生する。(負傷者なし)
平成 26 年 7 月 7 日	高松自動車道上り車線において、高速バス、2 t トラック及び 4 t トラックが衝突する事故が発生し、10 名が負傷する。

## 9 消防決算の状況

### (1) 組合構成市一般会計決算・組合会計決算と消防費の割合

(単位 千円)

年度 \ 区分	団体名	一般会計決算額	消防費決算額	割合
平成 21 年度	大川広域行政組合	1,736,180	985,775	56.8%
	組合構成市	39,363,553	1,318,418	3.3%
平成 22 年度	大川広域行政組合	1,667,908	951,444	57.0%
	組合構成市	45,558,970	1,244,787	2.7%
平成 23 年度	大川広域行政組合	1,734,137	976,920	56.3%
	組合構成市	43,502,324	1,278,518	2.9%
平成 24 年度	大川広域行政組合	1,682,634	1,015,756	60.4%
	組合構成市	45,195,476	1,218,758	2.7%
平成 25 年度	大川広域行政組合	1,774,536	1,167,773	65.8%
	組合構成市	42,881,390	1,419,198	3.3%
平成 26 年度	大川広域行政組合	2,023,657	1,490,869	73.7%
	組合構成市	41,856,993	1,610,641	3.8%
平成 27 年度	大川広域行政組合	2,880,344	2,377,171	82.5%
	組合構成市	39,756,634	1,970,641	5.0%
平成 28 年度	大川広域行政組合	1,693,746	1,039,559	61.4%
	組合構成市	40,510,025	1,488,214	3.7%
平成 29 年度	大川広域行政組合	2,610,391	1,521,843	58.3%
	組合構成市	42,120,281	1,936,763	4.6%
平成 30 年度	大川広域行政組合	2,546,470	1,721,293	67.6%
	組合構成市	45,329,723	2,146,459	4.7%

### (2) 組合構成市一般会計決算額と消防費の割合

(単位 千円)

市別 \ 区分	一般会計決算額	消防費決算額	割合
さぬき市	26,684,134	1,218,020	4.6%
東かがわ市	18,645,589	928,439	5.0%
計	45,329,723	2,146,459	4.7%

### (3) 組合会計の消防費性質別歳出決算内訳

(単位 千円)

区分	決算額	充当率
1 人件費	901,858	52.4%
2 物件費	86,857	5.1%
3 維持補修費	227	0.0%
4 補助費等	10,402	0.6%
5 普通建設事業費	718,145	41.7%
6 積立金	3,804	0.2%
合計	1,721,293	100.0%

## 10 消防職員諸手当支給状況

(平成31年4月1日)

区分		支給単位	支給額及び支給基準				摘要
管理職手当		月	消防長 次長・署長・課長 副署長・主幹・室長・分署長				固定支給 管理又は監督の地位にある職員
時間外勤務手当		時間	$\frac{125}{100}$	$\frac{135}{100}$	$\frac{150}{100}$	$\frac{160}{100}$	
休日勤務手当		時間	時間給 $\times \frac{135}{100} \times$ 勤務時間				隔日勤務職員 (管理職手当支給職員を除く)
夜間勤務手当		時間	時間給 $\times \frac{25}{100} \times$ 勤務時間				隔日勤務職員 (管理職手当支給職員を除く)
特殊勤務手当	深夜業務従事手当	1回	深夜勤務	2時間未満 2時間以上	410円 730円		隔日勤務職員
	消防出動業務従事手当	1回	消防勤務			900円	消防職員全員
	救出救助出動業務従事手当	1回	救出救助勤務			900円	消防職員全員
	救急出動業務従事手当	1回	救急勤務			350円	救急救命士
						250円	救急救命士以外
	火災調査業務従事手当	1回	火災調査勤務等			300円	消防職員全員
通信業務従事手当	当務	通信勤務			50～300円	消防職員全員	

## 11 消防職員、消防車等に対する人口及び世帯数の割合

(平成31年4月1日)

区分	人口、世帯	人口	世帯数	面積(k㎡)
消防職員1人当り		675	281	2.73
消防ポンプ自動車1台当り		9,622	4,005	38.93
救急車1台当り		19,245	8,010	77.87
署1か所当り		19,245	8,010	77.87

## 12 消防職員階級別年令調

(平成31年4月1日)

階級別 年令別	消 防 監	消 防 司 令 長	消 防 司 令	消 防 司 令 補	消 防 士 長	消 防 副 士 長	消 防 士	計
18才							1	1
19才							1	1
20才								
21才							2	2
22才							3	3
23才							5	5
24才							3	3
25才							4	4
26才							5	5
27才							3	3
28才						1	3	4
29才						1	1	2
30才						1	1	2
31才						4	1	5
32才						6		6
33才					1	1	2	4
34才					1	3		4
35才					1		1	2
36才						1		1
37才					5			5
38才					2			2
39才								
40才					2			2
41才				2				2
42才				2	1			3
43才				7	1			8
44才				4				4
45才				6				6
46才				2				2
47才				2				2
48才				3				3
49才			2					2
50才			2	2				4
51才				2				2
52才			1					1
53才								
54才		2	1					3
55才			1					1
56才	1	1	1					3
57才								
58才								
59才			1					1
60才					1			1
合 計	1	3	9	32	15	18	36	114
平 均	56.0	54.7	52.7	45.1	39.2	31.9	25.4	37.0



### 13 歴代管理者及び消防長

#### (1) 歴代管理者

歴代	氏名	期間	歴代	氏名	期間
1	小坂 恒三郎	S45.08.26～S46.04.29	13	十川 昭五	H10.05.11～H13.03.28
2	〃	S46.04.30～S49.05.07	14	中條 弘矩	H13.03.28～H14.03.31
3	内永 重雄	S49.05.07～S52.07.19	15	〃	H14.04.01～H14.05.29
4	〃	S52.07.20～S56.07.19	16	〃	H14.05.29～H15.03.31
5	〃	S56.07.20～S57.06.22	17	〃	H15.05.01～H19.04.26
6	〃	S57.06.22～S60.07.19	18	大山 茂樹	H19.05.10～H22.05.11
7	柏木 甫	S60.08.05～S62.05.11	19	〃	H22.05.12～H25.06.30
8	吾妻 光春	S62.06.04～S63.09.29	20	藤井 秀城	H25.07.01～H26.05.11
9	〃	S63.10.14～H02.09.13	21	〃	H26.05.12～H27.04.26
10	檜村 正員	H02.09.13～H03.04.26	22	〃	H27.04.27～H31.04.26
11	〃	S63.10.14～H02.09.13	23	大山 茂樹	R元.5.22～ 至現在
12	十川 昭五	H07.02.10～H10.04.30			

#### (2) 歴代消防長

歴代	氏名	期間	歴代	氏名	期間
1	小坂 恒三郎	S47.04.01～S52.07.15	9	古市 忠夫	H13.04.01～H16.03.31
2	辻 完一	S52.07.16～S53.03.31	10	平島 要	H16.04.01～H18.03.31
3	内永 重雄	S53.04.01～S54.09.30	11	近藤 隆一	H18.04.01～H20.03.31
4	山岡 繁雄	S54.10.01～S56.09.30	12	新納 通	H20.04.01～H21.03.31
5	合田 睦彦	S56.10.01～H元.03.31	13	山田 保	H21.04.01～H22.03.31
6	橋本 静夫	H元.04.01～H05.03.31	14	六車 数己	H22.04.01～H26.03.31
7	石谷 哲夫	H05.04.01～H10.03.31	15	安富 進	H26.04.01～H31.03.31
8	金藤 勇	H10.04.01～H13.03.31	16	和田 澄人	H31.04.01～ 至現在

### 14 消防職員の住居地状況

(平成31年4月1日)

階級別 市別	消防職員							計
	消防監	消防司令長	消防司令	消防司令補	消防士長	消防副士長	消防士	
さぬき市	1	2	5	20	8	13	22	71
東かがわ市		1	4	12	7	5	12	41
その他							2	2
合計	1	3	9	32	15	18	36	114

15 消防職員特殊技能資格取得状況

(平成31年4月1日)

資格種別		階級別		消防監	消防司令長	消防司令	消防司令補	消防士長	消防副士長	消防士	計
		消防監	消防司令長								
自動車運転免許	大型特殊						4	2	1		7
	大型1種	1	2	3	24	14	16	24		84	
	普通1種	1	3	9	32	15	18	35		113	
	自動2輪	1	1	4	9	9	9	7		40	
	けん引1種				4	1	1			6	
小型移動式クレーン運転技能講習修了証			1	1	7	5	2	1		17	
玉掛技能講習修了証			1	1	6	5	2	1		16	
巻上げ機技能講習修了証					5	4	4			13	
第2級陸上特殊無線技士			2	5	16	7	1	1		32	
第3級陸上特殊無線技士			1	1	2					4	
アマチュア無線			1	1	2	1				5	
衛生管理者免状						1				1	
衛生推進者				1		1				2	
危険物取扱者免状			2		15	14	15	22		68	
毒劇物取扱合格証					2					2	
ガス溶接技能講習修了証				1	5	1		4		11	
消防設備士乙-1			1			1				2	
消防設備士乙-4			1			2		1		4	
消防設備士乙-6					2	2		1		5	
1級小型船舶操縦士					1					1	
2級小型船舶操縦士					6	1				7	
潜水士免許					6	8	6			20	
測量士補			1			1				2	
第2種電気工事士					1	1		1		3	
救急救命士		1	2	6	14	4	3	3		33	
火薬類取扱保安責任者					1					1	
予防技術資格者				1	8	7	2	7		25	

16 消防職員委託教養状況(過去5年間)

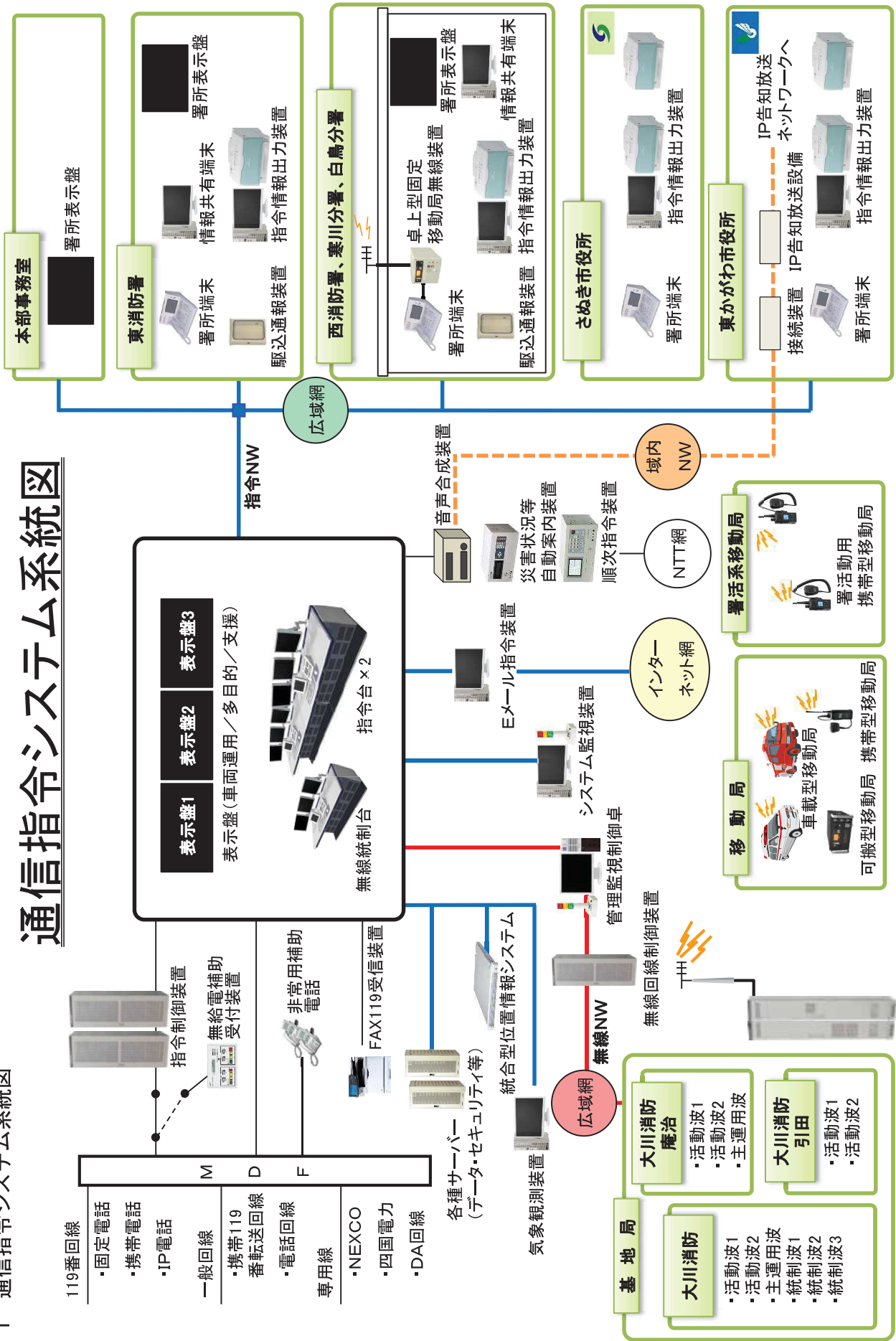
科 目		年 度					
		H26	H27	H28	H29	H30	
香 川 県 消 防 学 校	初 任 教 育	4	4			5	
	専 科 教 育	火 災 調 査 科	1		1		2
		査 察 科		1		2	
		危 険 物 科		1		2	
		警 防 科	1		4		4
		救 助 科	2	2	2	2	2
		救 急 科	3	3	4	5	5
		特 殊 災 害 科	1	1	2	2	1
	幹 部 教 育	初 級 幹 部 科	2			2	
		中 級 幹 部 科		2			2
		上 級 幹 部 科			1		
	特 別 教 育	応急手当指導員講習	2	2	2	2	2
		小型移動式クレーン玉掛講習			1	1	1
		機関員運転講習	2	2	2	2	2
	消 防 大 学 校	幹 部 科	1		1		1
		救 助 科		1			
警 防 科					1		
救 急 科					1		
指 導 救 命 士 養 成 研 修					1		
救 急 救 命 士 研 修 課 程		1	1	1	1	2	



通信

1 通信指令システム系統図

# 通信指令システム系統図



## 2 無線通信施設状況

(平成31年4月1日)

無線局の種別	呼出名称	免許の番号	免許の有効期間	空中線電力	所属
基地局	おおかわしょうぼう	四基 第142867号	平成33.5.31	20W	本部
〃	おおかわしょうぼうあじ	四基 第142868号	〃	10W	本部
〃	おおかわしょうぼうひけた	四基 第142869号	〃	〃	本部
陸上移動局 (卓上型)	おおかわたくじょう 1	四移 第2056190号	〃	5W	本部
〃	〃 2	四移 第2056191号	〃	〃	白鳥分署
〃	〃 3	四移 第2056192号	〃	〃	寒川分署
〃	〃 4	四移 第2056193号	〃	〃	西消防署
陸上移動局 (可搬型)	おおかわしき 1	四移 第2056194号	〃	〃	本部
〃	〃 7	四移 第2056195号	〃	〃	本部
〃	〃 8	四移 第2056196号	〃	〃	本部
陸上移動局 (車載)	おおかわしょうぼう 1	四移 第11366号	〃	〃	東消防署
〃	〃 2	四移 第13343号	〃	〃	白鳥分署
〃	〃 3	四移 第11382号	〃	〃	寒川分署
〃	〃 4	四移 第13345号	〃	〃	西消防署
〃	〃 5	四移 第11370号	〃	〃	本部
〃	〃 6	四移 第11368号	〃	〃	本部
〃	〃 7	四移 第11367号	〃	〃	本部
〃	〃 9	四移 第11381号	〃	〃	本部
〃	〃 10	四移 第11379号	〃	〃	本部

無線局の種別	呼出名称	免許の番号	免許の有効期間	空中線電力	所属
陸上移動局 (車載)	おおかわしょうぼう 11	四移 第11365号	平成33.5.31	5W	東消防署
〃	〃 12	四移 第11384号	〃	〃	白鳥分署
〃	〃 13	四移 第11369号	〃	〃	寒川分署
〃	〃 14	四移 第11363号	〃	〃	西消防署
〃	〃 15	四移 第13344号	〃	〃	東消防署
〃	〃 21	四移 第13342号	〃	〃	東消防署
〃	〃 24	四移 第2007203号	〃	〃	西消防署
〃	〃 31	四移 第14351号	〃	〃	東消防署
〃	〃 34	四移 第13478号	〃	〃	西消防署
〃	〃 51	四移 第11364号	〃	〃	東消防署
〃	〃 52	四移 第14352号	〃	〃	白鳥分署
〃	〃 53	四移 第12731号	〃	〃	寒川分署
〃	〃 54	四移 第14353号	〃	〃	西消防署
〃	おおかわきゅうきゅう 1	四移 第2014543号	〃	〃	東消防署
〃	〃 2	四移 第2014544号	〃	〃	白鳥分署
〃	〃 3	四移 第2014545号	〃	〃	寒川分署
〃	〃 4	四移 第11385号	〃	〃	西消防署
〃	〃 5	四移 第2014546号	〃	〃	東消防署
陸上移動局 (携帯)	おおかわしょうぼう 101	四移 第2056170号	〃	1W	本部
〃	〃 102	四移 第2056171号	〃	〃	本部



無線局の種別	呼出名称	免許の番号	免許の有効期間	空中線電力	所属
陸上移動局 (携帯)	おおかわしょうぼう 103	四移 第2056172号	平成33. 5. 31	1W	本 部
〃	〃 104	四移 第2056173号	〃	〃	本 部
〃	〃 105	四移 第2056174号	〃	〃	本 部
〃	〃 106	四移 第2056175号	〃	〃	本 部
〃	〃 107	四移 第2056176号	〃	〃	本 部
〃	〃 108	四移 第2056177号	〃	〃	本 部
〃	〃 110	四移 第2056178号	〃	〃	東消防署
〃	〃 111	四移 第2056179号	〃	〃	東消防署
〃	〃 112	四移 第2056180号	〃	〃	東消防署
〃	〃 120	四移 第2056181号	〃	〃	白鳥分署
〃	〃 121	四移 第2056182号	〃	〃	白鳥分署
〃	〃 122	四移 第2056183号	〃	〃	白鳥分署
〃	〃 130	四移 第2056184号	〃	〃	寒川分署
〃	〃 131	四移 第2056185号	〃	〃	寒川分署
〃	〃 132	四移 第2056186号	〃	〃	寒川分署
〃	〃 140	四移 第2056187号	〃	〃	西消防署
〃	〃 141	四移 第2056188号	〃	〃	西消防署
〃	〃 142	四移 第2056189号	〃	〃	西消防署
陸上移動局 (署活系携帯)	おおかわしょうぼう 301	四移 第2057999号	平成32. 5. 31	1W	本 部
〃	〃 302	四移 第2058000号	〃	〃	本 部

無線局の種別	呼出名称	免許の番号	免許の有効期間	空中線電力	所属
陸上移動局 (署活系携帯)	おおかわしょうぼう 303	四移 第2058001号	平成32.5.31	1W	本部
〃	〃 304	四移 第2058002号	〃	〃	本部
〃	〃 305	四移 第2058003号	〃	〃	本部
〃	〃 310	四移 第2058004号	〃	〃	東消防署
〃	〃 311	四移 第2058005号	〃	〃	東消防署
〃	〃 312	四移 第2058006号	〃	〃	東消防署
〃	〃 313	四移 第2058007号	〃	〃	東消防署
〃	〃 314	四移 第2058008号	〃	〃	東消防署
〃	〃 315	四移 第2058009号	〃	〃	東消防署
〃	〃 316	四移 第2058010号	〃	〃	東消防署
〃	〃 317	四移 第2058011号	〃	〃	東消防署
〃	〃 318	四移 第2058012号	〃	〃	東消防署
〃	〃 320	四移 第2058013号	〃	〃	白鳥分署
〃	〃 321	四移 第2058014号	〃	〃	白鳥分署
〃	〃 322	四移 第2058015号	〃	〃	白鳥分署
〃	〃 323	四移 第2058016号	〃	〃	白鳥分署
〃	〃 324	四移 第2058017号	〃	〃	白鳥分署
〃	〃 325	四移 第2058018号	〃	〃	白鳥分署
〃	〃 326	四移 第2058019号	〃	〃	白鳥分署
〃	〃 330	四移 第2058020号	〃	〃	寒川分署

無線局の種別	呼出名称	免許の番号	免許の有効期間	空中線電力	所属
陸上移動局 (署活系携帯)	おおかわしょうぼう 331	四移 第2058021号	平成32.5.31	1W	寒川分署
〃	〃 332	四移 第2058022号	〃	〃	寒川分署
〃	〃 333	四移 第2058023号	〃	〃	寒川分署
〃	〃 334	四移 第2058024号	〃	〃	寒川分署
〃	〃 335	四移 第2058025号	〃	〃	寒川分署
〃	〃 336	四移 第2058026号	〃	〃	寒川分署
〃	〃 340	四移 第2058027号	〃	〃	西消防署
〃	〃 341	四移 第2058028号	〃	〃	西消防署
〃	〃 342	四移 第2058029号	〃	〃	西消防署
〃	〃 343	四移 第2058030号	〃	〃	西消防署
〃	〃 344	四移 第2058031号	〃	〃	西消防署
〃	〃 345	四移 第2058032号	〃	〃	西消防署
〃	〃 346	四移 第2058033号	〃	〃	西消防署
〃	〃 347	四移 第2058034号	〃	〃	西消防署
〃	〃 348	四移 第2058035号	〃	〃	西消防署
〃	〃 370	四移 第2058036号	〃	〃	本部
〃	〃 380	四移 第2058037号	〃	〃	本部

3 平成30年覚知別出場状況

種別 件数	119	119 (携帯電話)	119 (IP電話)	加入電話	加入電話 (携帯)	自己覚知	かけつけ	事後聞知	その他	合計
火災	2	17	5		1		1	6		32
救助	2	28 <sup>(1)</sup>	5	12		6			5	58 <sup>(1)</sup>
警戒		6	2	6	2	19				35
偵察	4	10	2	8	1					25
自動火災報知設備				1						1
誤報	6	4	1							11
救急	971 <sup>(1)</sup>	1,582 <sup>(1)</sup>	1,250	218	47	32	101		7	4,208 <sup>(2)</sup>
その他	9	30	14	7	1	24	1	2		88
合計	994 <sup>(1)</sup>	1,677 <sup>(2)</sup>	1,279	251	52	81	103	8	12	4,457 <sup>(3)</sup>

※( )は管外出場

4 平成30年口頭指導実施状況(通報時)

種別	心肺蘇生法	異物除去法	止血法	熱傷手当	指趾切断	その他	合計
件数	61	7	41	4	1	1	115

## 5 月別気象状況

区分 月別	平均 気温 (℃)	平均 湿度 (%)	平均 風速 (m/s)	総 雨 量 (mm)	天気日数(9時現在)				警 報			注 意 報					火災 気象 通報
					快 晴・ 晴	曇	雨	雪	暴 風 ・ 波 浪	大 雨 ・ 洪 水	そ の 他	乾 燥	強 風 ・ 波 浪	大 雨 ・ 洪 水	雷	そ の 他	
1月	4.0	73.6	2.2	25.0	18	10	3					15	12		3	6	12
2月	4.0	72.6	1.8	39.5	18	7	2	1				15	17		3	12	15
3月	9.4	76.0	1.7	120.0	23	2	6		1			12	10		5	22	7
4月	14.8	71.7	1.6	33.5	21	7	2					17	14		8	5	7
5月	18.7	74.7	1.5	124.0	18	9	4					8	6		9	2	4
6月	21.9	82.3	1.1	97.5	16	10	4						8		10	5	
7月	28.1	78.0	1.3	242.0	19	8	4		4	2			10	7		3	
8月	28.5	72.9	1.6	74.0	23	8			4	4	2		6	4	20	2	
9月	23.4	84.9	1.3	493.0	8	13	9		4	4	1		8	13	12	5	
10月	18.3	76.7	1.5	49.0	21	7	3					1	12	1	6	1	5
11月	12.9	78.1	1.5	14.0	22	7	1					4			2		
12月	8.8	77.4	1.9	50.0	17	11	3						8		2	3	2
平均	16.1	76.6	1.6	113.5													
合計				1361.5	224	99	41	1	13	10	3	72	111	25	80	66	52

※警報・注意報は延日数、火災気象通報は発令回数



予 防

1 危険物関係事務処理状況

(平成30年度)

種 別 区 分	製	屋	屋	屋	地	簡	移	屋	給	販	一	仮	合
	造	内	外	内	下	易	動	外	油	売	般	貯	計
	所	貯	タンク	タンク	タンク	タンク	タンク	貯	取	取	取	蔵・	
		蔵	貯	貯	貯	貯	貯	蔵	扱	扱	扱	仮	
		所	所	所	所	所	所	所	所	所	所	取	計
設 置 許 可		1					1						2
変 更 許 可	1				1				10		7		19
設 置 完 成 検 査					1		1						2
変 更 完 成 検 査					1				10		4		15
水 圧 検 査									3				3
水 張 検 査											4		4
仮貯蔵・仮取扱													
仮使用の承認	1				1				7		6		15
予防規程認可	1								8				9
品名数量変更	4	2											6
譲渡引渡届		1			1				2		3		7
廃止届		2	1		2				1		2		8
保安監督者選解任届	2	10	1		8	1			3		2		27
資料提出書	2	5	11		6		9	1	37		10		81
再開・休止届			4	1					1		1		7
合 計	11	21	17	1	21	1	11	1	82		39		205

2 市別危険物施設数

(平成31年4月1日)

種 別 市 別	製	小	屋	屋	屋	地	簡	移	屋	小	給	販	一	小	合
	造	計	内	外	内	下	易	動	外	計	油	売	般	計	計
	所		貯	タンク	タンク	タンク	タンク	タンク	貯		取	取	取		
			蔵	貯	貯	貯	貯	貯	蔵		扱	扱	扱		
			所	所	所	所	所	所	所		所	所	所		
さぬき市			37	27	3	44	6	19	1	137	41		32	73	210
東かがわ市	4	4	22	26	4	26		14	5	97	27	3	16	46	147
合 計	4	4	59	53	7	70	6	33	6	234	68	3	48	119	357



### 3 危険物関係手数料徴収状況

(平成30年度) (単位 円)

月別	区分	設置許可	変更許可	設置完成検査	変更完成検査	水圧検査	水張検査	仮貯蔵・仮取扱	仮使用承認	合計
4			19,500		9,750					29,250
5			104,000		26,000	33,000			16,200	179,200
6			64,500		58,250		6,000		10,800	139,550
7			52,500		9,750				5,400	67,650
8			78,000		13,000				10,800	101,800
9			19,500		26,000				5,400	50,900
10		26,000	26,000				6,000		5,400	63,400
11			26,000	26,000	42,500				5,400	99,900
12										
1			52,500		9,750				10,800	73,050
2		20,000	19,500		9,750		12,000		5,400	66,650
3		20,000	19,500		9,750				5,400	54,650
合計		66,000	481,500	26,000	214,500	33,000	24,000		81,000	926,000

## 4 建築同意事務処理状況

(平成30年度)

市 別			さ ぬ き 市	東 か が わ 市	合 計
消 防 法 上 の 分 類					
1	ロ	公 会 堂 ・ 集 会 場		1	1
3	ロ	飲 食 店		1	1
4		百 貨 店 ・ マ ー ケ ッ ト 等	2	1	3
5	ロ	寄 宿 舎 ・ 下 宿 ・ 共 同 住 宅	1		1
6	イ(4)	診 療 所 ・ 助 産 所	1		1
	ロ(1)	特 別 養 護 老 人 ホ ー ム 等	1	1	2
	ハ(3)	保 育 所 ・ 幼 保 連 携 型 認 定 こ ど も 園 等	1		1
7		小 学 校 ・ 中 学 校 ・ 大 学 等		2	2
11		神 社 ・ 寺 院 ・ 教 会 等	2		2
12	イ	工 場 ・ 作 業 場	4	3	7
13	イ	自 動 車 車 庫 ・ 駐 車 場		1	1
14		倉 庫	3	2	5
15		前 各 項 に 該 当 し な い 事 業 場	10	11	21
用 途 変 更				1	1
給 油 取 扱 所				1	1
住 宅			7	11	18
そ の 他			13	7	20
合 計			45	43	88

## 5 防火・防災点検対象物数

(平成31年4月1日)

市 別			さ ぬ き 市	東 か が わ 市	合 計
防 火 点 検 対 象 物					
1	ロ	公 会 堂 ・ 集 会 場	3	2	5
2	ロ	遊 技 場	1	2	3
3	イ	料 理 店	1		1
4		マ ー ケ ッ ト	12	10	22
5	イ	旅 館 ・ ホ テ ル	1	1	2
6	イ(1)	避 難 の た め に 患 者 の 介 助 院 が 必 要 な 病 院	1	1	2
	イ(3)	(1) を 除 く 病 院 等	1		1
16	イ	特 定 防 火 対 象 物 が 在 する 複 合 用 途 防 火 対 象 物	6	3	9
合 計			26	19	45
防 災 点 検 対 象 物					
7		大 学	1		1
12	イ	工 場	2	1	3
合 計			3	1	4

6 防火対象物の現況（17項等以外は150㎡以上）と防火管理者を必要とする対象物数

（平成31年4月1日）

市 別			さ ぬ き 市		東 か が わ 市		合 計	
			対象物数	防火管理者	対象物数	防火管理者	対象物数	防火管理者
消 防 法 上 の 分 類								
1	イ	劇 場 ・ 映 画 館 等	2		3	1	5	1
	ロ	公 会 堂 ・ 集 会 場	52	40	35	22	87	62
2	イ	キャバレー・カフェ等						
	ロ	遊技場・ダンスホール	2	1	2	2	4	3
	ハ	性風俗関連特殊営業を営む店舗等						
	ニ	カラオケボックス等						
3	イ	待 合 ・ 料 理 店 等	4	4	3	3	7	7
	ロ	飲 食 店	35	25	26	9	61	34
4		百 貨 店 ・ マーケット等	102	43	70	25	172	68
5	イ	旅 館 ・ ホテル ・ 宿 泊 所	23	12	8	3	31	15
	ロ	共 同 住 宅 ・ 下 宿 等	285	17	123	7	408	24
6	イ	病 院 ・ 診 療 所 ・ 助 産 所	27	7	18	3	45	10
	ロ	特 別 養 護 老 人 ホーム等	44	31	20	15	64	46
	ハ	老 人 デイサービスセンター等	55	26	33	12	88	38
	ニ	幼 稚 園 ・ 特 別 支 援 学 校	13	9	1	1	14	10
7		小 学 校 ・ 中 学 校 ・ 大 学 等	99	17	34	9	133	26
8		図 書 館 等	12	8	6	3	18	11
9	イ	蒸 気 ・ 熱 気 浴 場 等	1				1	
	ロ	上 記 以 外 の 公 衆 浴 場	2	2			2	2
10		車 両 の 停 車 場 等	2		1		3	
11		神 社 ・ 寺 院 等	55	8	31	6	86	14
12	イ	工 場 ・ 作 業 場	394	19	317	12	711	31
	ロ	映 画 ・ テレビスタジオ等						
13	イ	自 動 車 車 庫 ・ 駐 車 場	47		31		78	
	ロ	飛 行 機 等 の 格 納 庫						
14		倉 庫	280	3	301	1	581	4
15		前各項に該当しない事業場	334	32	179	21	513	53
16	イ	特定防火対象物が存する複合用途防火対象物	195	46	143	25	338	71
	ロ	上記以外の複合用途防火対象物	150	2	113	3	263	5
17		重 要 文 化 財 等	7		4		11	
合 計			2,222	352	1,502	183	3,724	535

7 主な消防用設備等設置状況

(平成31年4月1日)

消防法上の分類		消防用設備名	屋内消火栓設備	スプリンクラー設備	水噴霧消火設備等	屋外消火栓設備	動力消防ポンプ設備	自動火災報知設備	漏電火災警報器	火災通報装置	非常警報設備	避難器具	誘導灯	消防用水	連結送水管	専用受電設備	自家発電設備
1	イ	1						3			1	1	2			1	
	ロ	7						47	1		34	3	62			1	3
2	イ																
	ロ	1	1	1				4			3		4				1
	ハニ																
3	イ	7						7	1		2	6	7			3	3
	ロ							12			9	6	37				
4		19	9					75			27	2	106			2	20
5	イ	7		1				69	1	12	2	5	27				7
	ロ	4						85	4		17	25	1		9	3	
6	イ	3	4					22		7	3	3	37				5
	ロ	5	63					64		60	3	6	57				27
	ハ	6						67		20	7	5	63		1		6
	ニ	3						12		1		3	7				2
7		53		1				76		1	18	19	10		5	41	12
8								10			2		2				
9	イ										1		1				
	ロ							2				1	2				
10								1									
11		1						3			7					1	
12	イ	113	1	22	41	8	227	1			1	1	46	16	4	100	2
	ロ																
13	イ			1				3									
	ロ																
14		37	2		13	2	109						22	2	1	32	
15		24		2	3		73			4	34	3	35		3	16	8
16	イ	10	11					82		14	16	6	121			1	12
	ロ	5						15			1	13	1			3	1
17								10									
合計		306	91	28	57	10	1,078	8	119	188	108	650	18	23	204	109	

8 消防用設備等検査済証交付状況

(平成30年度)

消防法上の分類		消防用設備名 対象物数	消 火 器	屋 内 消 火 栓 設 備	ス プ リ ン ク ラ ー 設 備	粉 末 消 火 設 備	屋 外 消 火 栓 設 備	自 動 火 災 報 知 設 備	火 災 通 報 装 置	非 常 警 報 設 備	非 常 放 送 設 備	避 難 器 具	誘 導 灯	パ ツ ケ ー ジ 型 消 火 設 備	自 家 発 電 設 備
1	ロ	4						2			2			1	
3	ロ	2	2					1		1		1	2		
4		7	6	1				3		2	1		6	1	
5	イ	15	5					14	1		2		2		
	ロ	1						1							
6	イ	3	1						2	1			1		
	ロ	8	2		7			4	4		3		4		
	ハ	12	6	3				9	6		3		6		1
	ニ	1						1			1				
7		4	4	3				4			4	1	1		1
12	イ	15	5	5		2	5	10					3		1
14		2						2							
15		13	6	2				8		2	2	1	1	1	2
16	イ	4	1					2			1		1		
	ロ	3	2	1				2		1	1	1	1		1
合 計		94	40	15	7	2	5	63	13	7	20	4	28	3	6

9 中高層建築物の現況

(平成31年4月1日)

市別 消防法上の 分類の	さぬき市								東かがわ市								合計								
	3F	4F	5F	6F	7F	8F	9F	10F	3F	4F	5F	6F	7F	8F	9F	3F	4F	5F	6F	7F	8F	9F	10F	合計	
1	イ																								
	ロ	1	1						1						2	1								3	
2	イ																								
	ロ																								
	ハ ニ																								
3	イ		1													1							1		
	ロ	2							6						8								8		
4		4	1						8						12	1							13		
5	イ	2	3						1			2			3	3		2					8		
	ロ	60	28	17	6	1	3	1	1	23	3	7	1	1	2	83	31	24	7	2	5	1	1	154	
6	イ	5	3						1		1	1			6	3	1	1					11		
	ロ	2	3	1					3	1	2				5	4	3						12		
	ハ	1	1						1	1			1		2	2			1				5		
	ニ																								
7		19	3	1	2		3		8	2					27	5	1	2		3			38		
8		1													1								1		
9	イ																								
	ロ																								
10																									
11		1		1											1		1						2		
12	イ	22	2	2	1				17	3	2	1	1		39	5	4	2	1				51		
	ロ																								
13	イ									1						1							1		
	ロ																								
14		8			1		1		11		1				19		1	1		1			22		
15		21	3	1	1				19	3	1				1	40	6	2	1			1		50	
16	イ	30	10	3	1				40	5		1			70	15	3	2					90		
	ロ	36	2	2					18	4	1				54	6	3						63		
17																									
合計		215	61	28	12	1	7	1	1	157	23	15	6	3	2	1	372	84	43	18	4	9	2	1	533

10 火災予防条例等に基づく各種届出状況

(平成30年度)

区 分		市 別		
		さ ぬ き 市	東 か が わ 市	合 計
消 防 法	防 火 管 理 者 選 任 ( 解 任 ) 届	72	46	118
	消 防 計 画 作 成 ( 変 更 ) 届	73	54	127
	圧 縮 ア セ チ レ ン ガ ス 等 貯 蔵 ・ 取 扱 い 届	10	5	15
	消 防 用 設 備 等 点 検 結 果 報 告	692	400	1,092
火 災 予 防 条 例	防 火 対 象 物 使 用 開 始 届	43	19	62
	炉 ・ ボ イ ラ ー 等 設 置 届	12	9	21
	変 電 ・ 発 電 ・ 蓄 電 池 等 設 置 届	21	13	34
	火 災 と ま ぎ ら わ し い 煙 等 の 届	220	165	385
	煙 火 打 上 げ 届	18	6	24
	催 物 開 催 届	1		1
	道 路 工 事 届	175	305	480
	露 店 等 の 開 設 届	48	30	78
	少 量 危 険 物 等 貯 蔵 取 扱 届	11	15	26
	少 量 危 険 物 等 貯 蔵 取 扱 廃 止 届	10	2	12
禁 止 行 為 の 解 除 承 認 申 請	2	1	3	
合 計	1,408	1,070	2,478	





警 防

1 消防自動車現有一覧表

(平成31年4月1日)

種別	車名	登録番号	購入年月日	型式	原動機型式	ポンプ機種	総排気量	車両総重量	車検有効期間	乗車定員	備考
消防本部	指令車	香川 800 さき 8829	H 24. 3. 5	DBA-C26	MR20		1,990	2,090	H 30. 2. 28 R 2. 2. 27	8人	
	査察車	香川 880 あ 562	H 22. 7. 6	DBA-JC1	P07A		650	1,050	H 30. 7. 1 R 2. 6. 30	4人	
	原調車	香川 800 す 1512	H 29. 12. 19	CBF-VR2E26	QR20		1,990	3,135	H 29. 12. 12 R 元. 12. 11	6人	
	広報車	香川 500 ら 1052	H 13. 5. 24	TA-W11	QG18		1,760	1,585	H 30. 5. 23 R 2. 5. 22	5人	
	広報車	香川 480 ら 6389	H 19. 6. 15	GBD-S320V	EF		650	1,350	H 29. 6. 14 R 元. 6. 13	4人	
	ポンプ車	香川 800 す 463	H 27. 10. 21	TKG-XZU685M	N04C	森田A-2	4,000	5,515	H 29. 10. 15 R 元. 10. 14	5人	小型動力消防ポンプ トーハツV20EC-1搭載
	ポンプ車	香川 800 さ 215	H 11. 7. 30	KC-FG538C	4D35	日機A-2	4,560	4,700	H 29. 8. 2 R 元. 8. 1	6人	予備車
	タンク車	香川 800 は 230	H 15. 2. 28	KK-GDJJGDA改	J08C	森田A-1	7,960	9,150	H 31. 2. 26 R 3. 2. 25	6人	水槽容量 1,500ℓ
	タンク車	香川 88 さ 5198	H 28. 5. 2	P-FK-416F改	6D15	森田A-2	6,910	7,815	H 30. 5. 31 R 2. 5. 30	7人	予備車 さぬき市寄贈
	救助工作車	香川 800 は 735	H 25. 11. 6	SDG-GX7JGAA改	J07E		6,400	10,650	H 29. 11. 1 R 元. 10. 31	6人	II型
大川広域東消防署	高規格救急車	香川 800 す 2092	H 31 2 26	CBF-CS8E26改	QR25		2,480	3,365	H 31. 2. 25 R 3. 2. 24	7人	
	高規格救急車	香川 800 さ 7247	H 20. 11. 7	CBF-TRH226S	2TR		2,690	3,195	H 30. 10. 30 R 2. 10. 29	7人	予備車
	高規格救急車	香川 800 さ 7773	H 21. 12. 9	CBF-FPWGE50改	VQ35		3,490	3,265	H 29. 12. 4 R 元. 12. 3	7人	予備車
	消防資機材搬送車	香川 800 す 202	H 27. 2. 27	CBF-SQ2F24	QR20		1,990	3,375	H 31. 2. 24 R 3. 2. 23	3人	
	ポンプ車	香川 800 す 940	H 28. 10. 27	TKG-XZU685M	N04C	森田A-2	4,000	5,795	H 30. 10. 21 R 2. 10. 20	5人	小型動力消防ポンプ ラピットB-3搭載
	タンク車	香川 800 は 432	H 18. 11. 24	PB-FSS35G3J改	6HL1	森田A-2	7,160	9,920	H 30. 11. 28 R 2. 11. 27	6人	水槽容量 2,000ℓ
	高規格救急車	香川 800 さ 9553	H 25. 11. 7	CBF-FPWGE50改	VQ35		3,490	3,285	H 30. 1. 15 R 2. 1. 14	7人	
	防災指導車	香川 80 あ 1486	H 16. 5. 20	LE-U62T	3G83		650	1,090	H 30. 5. 17 R 2. 5. 16	2人	
	ポンプ車	香川 800 す 247	H 27. 3. 24	TKG-XZU685	N04C	日機A-2	4,000	5,615	H 31. 3. 20 R 3. 3. 19	5人	小型動力消防ポンプ トーハツV20EC-1搭載
	タンク車	香川 830 に 119	H 16. 12. 2	PB-GD7JGFA改	J07E	長野A-2	6,400	9,380	H 30. 12. 2 R 2. 12. 1	6人	水槽容量 2,000ℓ
大川広域西消防署	はしご車	香川 88 や 4039	H 8. 11. 19	KC-PR4FPDF	F21C		20,780	19,870	H 30. 11. 15 R 2. 11. 14	6人	35m級
	高規格救急車	香川 800 す 1434	H 29. 10. 24	CBF-FPWGE50改	VQ35		3,490	3,255	H 29. 10. 17 R 元. 10. 16	7人	
	救助資機材搬送車	香川 830 つ 119	H 15. 12. 5	KK-GDJJGEA改	J08C		7,960	8,910	H 29. 12. 17 R 元. 12. 16	6人	
	防災指導車	香川 80 あ 1485	H 16. 5. 20	LE-U62T	3G83		650	1,090	H 30. 5. 17 R 2. 5. 16	2人	
	ポンプ車	香川 800 す 1421	H 29. 10. 11	TKG-XZU685M	N04C	森田A-2	4,000	5,795	H 29. 10. 5 R 元. 10. 4	5人	小型動力消防ポンプ シシヤワRF400B-3搭載
	タンク車	香川 800 は 431	H 18. 11. 24	PA-FSR34G4改	6HK1	森田A-2	7,790	9,780	H 30. 11. 28 R 2. 11. 27	6人	水槽容量 2,000ℓ
	高規格救急車	香川 800 さ 9190	H 24. 12. 21	CBF-FPWGE50改	VQ35		3,490	3,285	H 30. 12. 18 R 2. 12. 17	7人	
	防災指導車	香川 80 あ 1377	H 15. 6. 25	LE-DA63T	K6A		650	1,250	H 29. 6. 23 R 元. 6. 22	2人	

2 主な消防機材一覧表

(平成31年4月1日)

区分	資機材名	数量	区分	資機材名	数量	
保安・保護器具	空気呼吸器	52	水難救助器具	潜水器具一式	8	
	酸素呼吸器	5		救命胴衣	25	
	簡易呼吸器	3		水中投光器	5	
	送排風機	2		救命浮環	17	
	放射線保護服	2		浮環	1	
	耐電衣一式	7		救命ボート	4	
	防毒衣	8		測定・検知器具	有毒ガス測定器	1
	耐熱服	2	可燃性ガス測定器		8	
	レスキューコール	5	酸素濃度測定器		1	
		放射線測定器	1			
救助器具	空気式救助マット	3	放水器具	ホース 50 ミリ	350	
	緩降機	2		ホース 65 ミリ	469	
	救命索発射銃	2		高圧ホース 65 ミリ	20	
	油圧ジャッキ	2		水幕ホース 65 ミリ	8	
	マット型空気ジャッキ	4		ラインプロポーション	5	
	大型油圧スプレッダー	3		発泡ノズル	11	
	コンビツール	1		ジェットシューター	26	
	可搬式ウインチ	4		無反動管鎗	6	
	マンホール救助器具	1		特殊ノズル(フォグガン含む)	13	
	ロープ登降機	4		その他	トランシーバー	18
	チェーンブロック	1			投光器	12
	サーバイバスリング	3			携帯拡声器	16
	救助用ベストスリング(横吊式ハーネス)	2			防爆型ハンドライト	17
		サーチライト	55			
切断・破壊器具	大型油圧切断機	3	薬剤等	緊急消防援助隊支援資機材(エアーテント一式)	1	
	エンジンカッター	6		スーパーホーム原液(L)	2,010	
	チェーンソー	9		クラスA泡消火剤(L)	36	
	ガス溶断機	3	県貸与資機材	オイルブロッター(kg)	38.6	
	空気鋸	2		発電機	1	
	万能斧	13		削岩機	1	
	削岩機	1		チェーンソー	2	
	マルチカッター	1		エンジンカッター	1	
	ハンマードリル	1		林野火災資機材(ナタ・オノ等)	60	
	リングカッター	11		救助資機材(のこ・ハグチ等)	29	
鉄線カッター	11					
ライトカッター	3					



# 火災統計

1 火災等概況の推移

種別	年別										
	平成21年	平成22年	平成23年	平成24年	平成25年	平成26年	平成27年	平成28年	平成29年	平成30年	
火災・爆発総数	件数 (件)	34	31	28	27	34	31	29	30	32	
	損害額 (千円)	107,227	202,729	42,799	121,227	41,771	65,897	69,574	20,826	51,971	
建物火災	件数 (件)	23	17	16	17	18	21	16	10	21	
	焼損床面積 (㎡)	1,643	3,120	366	2,397	512	1,455	1,327	643	846	
火災	焼損表面積 (㎡)	83	24	11	33	141	113	53	10	40	
	損害額 (千円)	106,660	173,326	20,595	120,727	39,404	64,203	69,045	18,766	51,716	
林野火災	件数 (件)	2	5	6	2	5	1	1	2	7	
	焼損面積 (a)	16	139	54	31	28	3	1	3	35	
車両火災	損害額 (千円)	1	124			1					
	件数 (件)	2	4	1	1	5	3	4	3	1	
船舶火災	損害額 (千円)	557	1,336	28	148	2,352	410	483	513	197	
	件数 (件)		1		1						
航空機火災	損害額 (千円)		27,900		26						
	件数 (件)			1							
その他火災	機損害額 (千円)			22,140							
	件数 (件)	7	4	4	6	14	6	8	14	3	
爆発	損害額 (千円)	9	43	36	326	14	1,284	46	466	58	
	件数 (件)								1		
全焼棟数 (棟)	損害額 (千円)								1,081		
	棟数 (棟)	13	9	4	18	4	9	11	5	7	
半焼棟数 (棟)	棟数 (棟)	4	2	2		2	3			2	
	部分焼棟数 (棟)	13	5	4	3	8	11	5	2	6	
ぼや棟数 (棟)	棟数 (棟)	2	5	6	2	6	7	7	3	10	
	爆発棟数 (棟)								2		
死者	数 (人)	2	2	3	3	2	1	4	2	2	
	負傷者数 (人)	3	5	2	8	5	7	3	5	4	
1ヵ月平均火災件数 (件)	件数 (件)	2.8	2.6	2.3	2.3	3.5	2.6	2.4	2.5	2.7	
	火災1件当り損害額 (千円)	3,154	6,540	1,529	4,490	995	2,126	2,399	694	1,624	
建物1件当り損害額 (千円)	損害額 (千円)	4,637	10,196	1,287	7,102	2,189	3,057	4,315	1,876	2,463	
	出火率 (人口1万人当り) (件)	3.8	3.5	3.1	3.2	4.9	3.7	3.5	3.7	4.0	

2 月別・種類別火災等発生状況

区 分 月 別	火 災 件 数						火 災 棟 数						火 災 人 員			焼 損 面 積			死 傷 者		損 害						額	
	建 物 火 災	林 野 火 災	車 両 火 災	船 舶 火 災	航 空 機 火 災	そ の 他 火 災	計	全 焼 棟 数	半 焼 棟 数	部 分 焼 棟 数	爆 発 や 火	計	災 世 帯 数	災 人 員	建 床 面 積 (㎡)	物 表 面 積 (㎡)	林 野 (a)	死 者	傷 者	建 物 火 災	林 野 火 災	車 両 火 災	船 舶 火 災	航 空 機 火 災	そ の 他 火 災	爆 発	計 (千円)	
1月	3		1				4	1		3	4	2	5	26						435		197					632	
2月	1				1		2		1		1				15				67							67		
3月	3	1					4	2	1	1	4	3	9	298	20	15	2		27,170							27,170		
4月		3				1	4									14								58		58		
5月	2						2	1	1		2	1	1	188					8,424							8,424		
6月	2						2			2	2																	
7月	2						2		1	1	2	1	2		3				45							45		
8月	3	1				1	5	3	1	1	5	3	7	242		3	1		12,779							12,779		
9月																												
10月	4						4	1	1	2	4	3	7	74	2				2,456							2,456		
11月	1	1					2		1		1			18		2			340							340		
12月			1				1									1												
計	21	7	1			3	32	7	2	10	25	13	31	846	40	35	2	4	51,716		197			58		51,971		

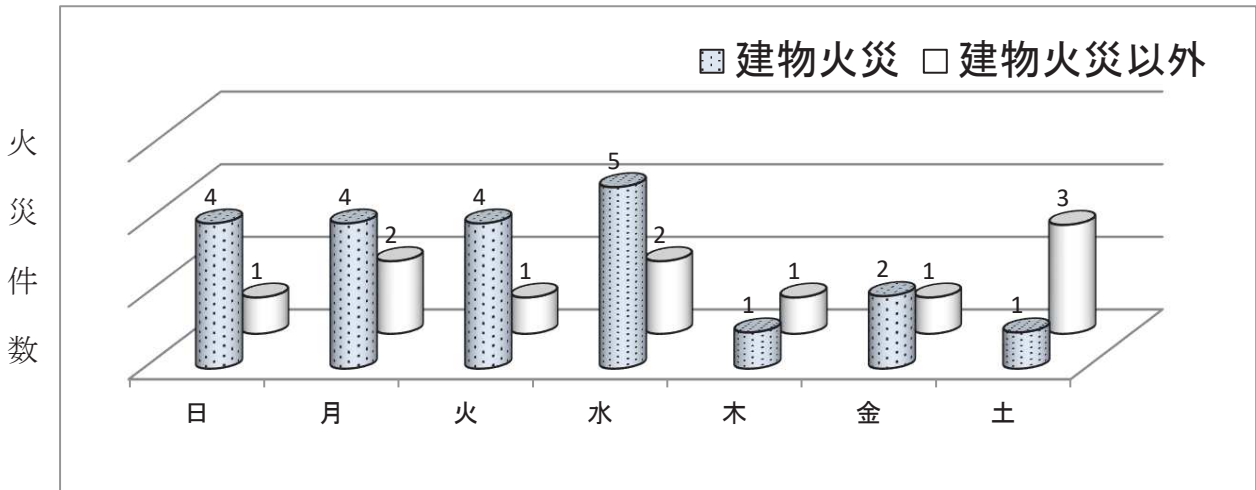
### 3 市別・月別火災等発生件数

市名	月別	1	2	3	4	5	6	7	8	9	10	11	12	合計	
さぬき市	建物	2		1				2	1		1	1		8	
	林野			1	2				1			1	1	6	
	車両	1												1	
	船舶														
	航空機														
	その他				1									1	
	爆発														
	計	3		2	3				2	2		1	2	1	16
	損害額	199		22,647	58				45	108		563	340		23,960
東かがわ市	建物	1	1	2		2	2		2		3			13	
	林野				1									1	
	車両														
	船舶														
	航空機														
	その他		1						1					2	
	爆発														
	計	1	2	2	1	2	2		3		3			16	
	損害額	433	67	4,523		8,424			12,671		1,893				28,011
合計	建物	3	1	3		2	2	2	3		4	1		21	
	林野			1	3				1			1	1	7	
	車両	1												1	
	船舶														
	航空機														
	その他		1		1				1					3	
	爆発														
	計	4	2	4	4	2	2	2	5		4	2	1	32	
	損害額	632	67	27,170	58	8,424			45	12,779		2,456	340		51,971

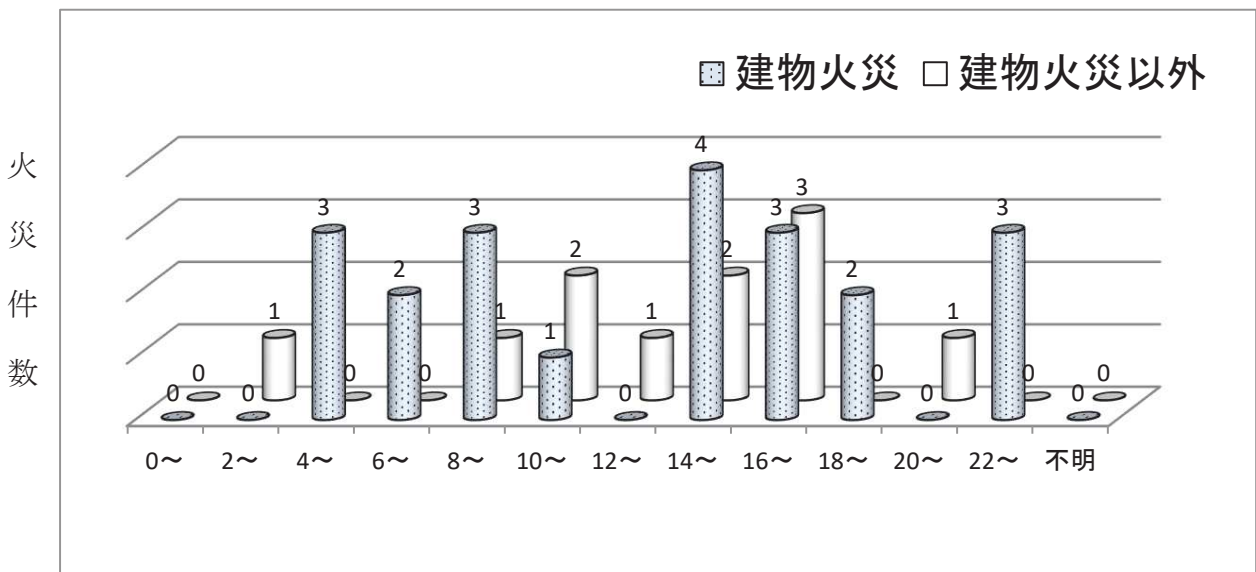
(損害額単位 千円)



#### 4 曜日別火災状況



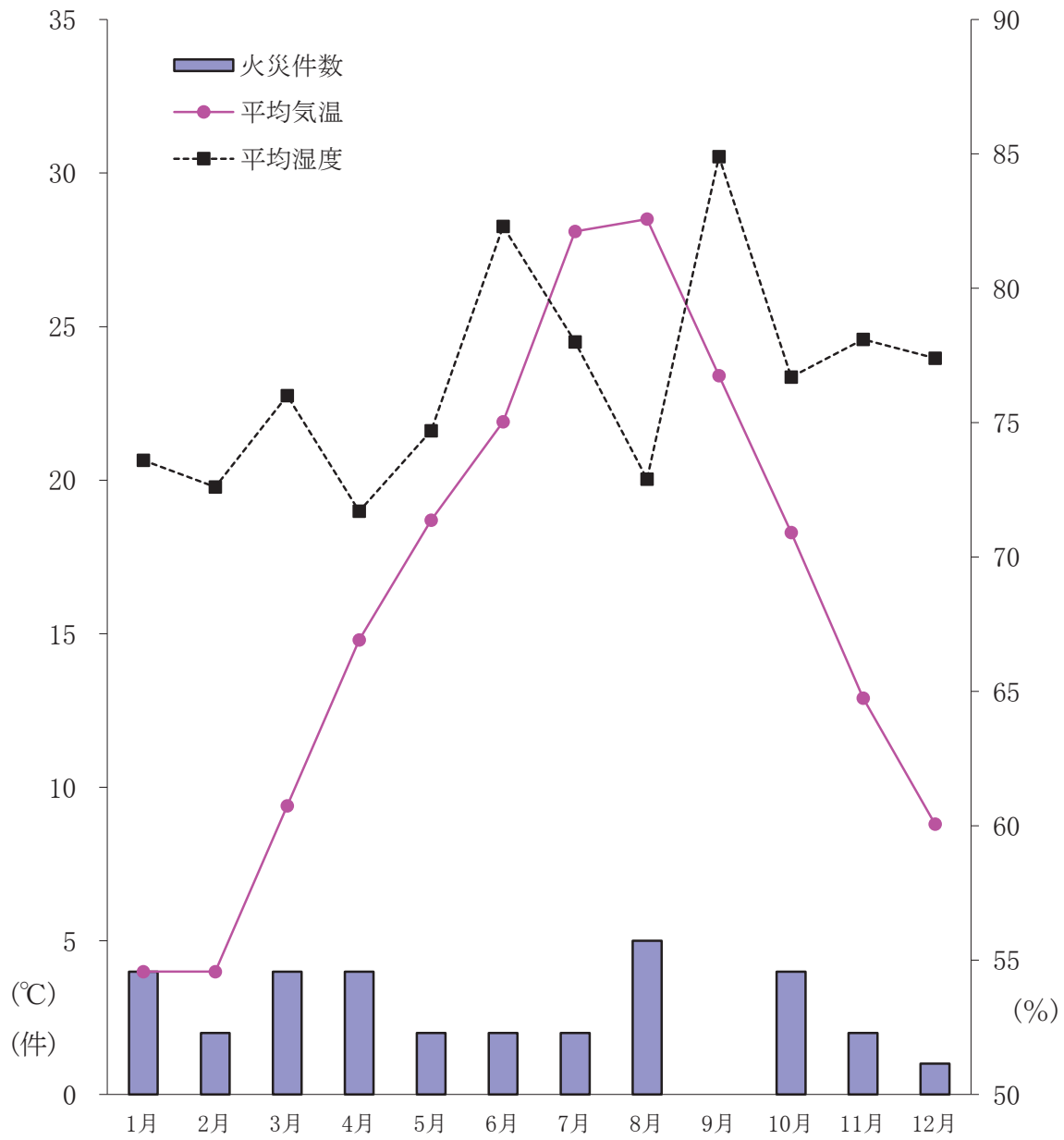
#### 5 時間別火災状況



#### 6 原因別火災等発生状況

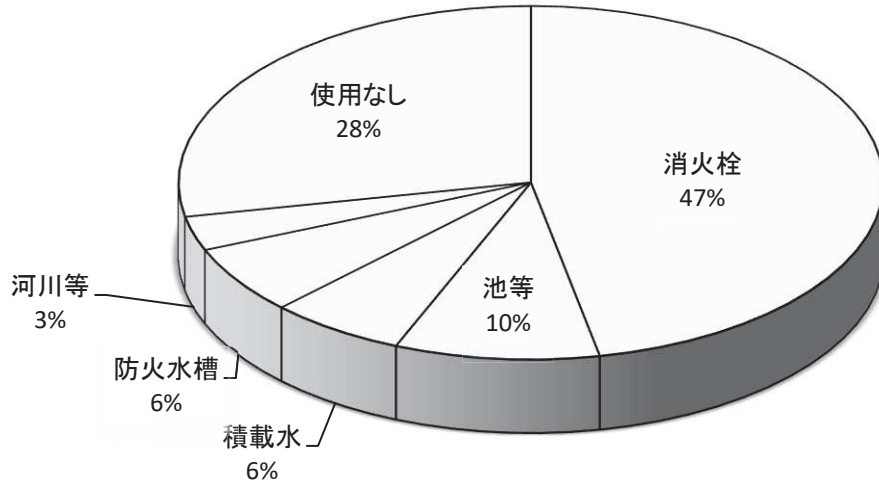
原因別	建物火災					林野	車両	船舶	その他	爆発	合計
	住宅	作業場場	寺院	飲食店	その他						
枯れ草焼き	1					4			1		6
ストーブ	3										3
たばこ					1				1		2
ガスこんろ	1			1							2
配線器具		1			1						2
煙突・煙道		1	1								2
放火						1					1
放火の疑い						1					1
溶接機		1									1
火のついたゴミ						1					1
取灰									1		1
ブレーキライニングの過熱							1				1
その他	4				5						9
合計	9	3	1	1	7	7	1		3		32

## 7 月別の気温・湿度・火災件数



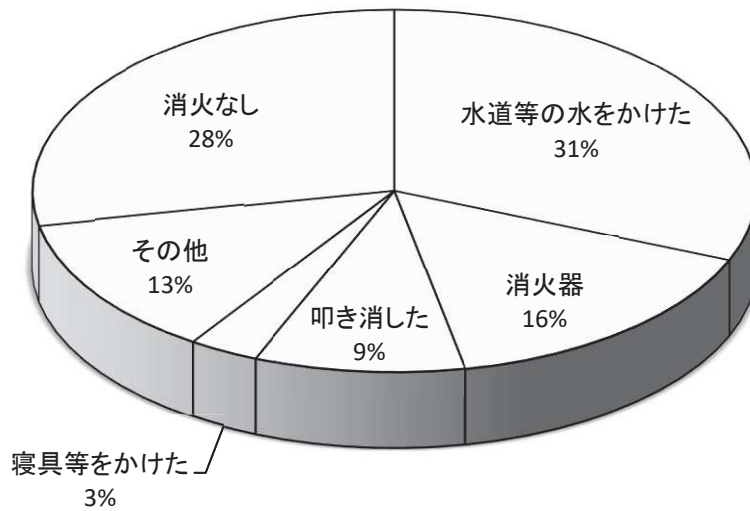
月別	1月	2月	3月	4月	5月	6月	7月	8月	9月	10月	11月	12月	平均
火災件数	4	2	4	4	2	2	2	5		4	2	1	2.7
平均気温	4.0	4.0	9.4	14.8	18.7	21.9	28.1	28.5	23.4	18.3	12.9	8.8	16.1
平均湿度	73.6	72.6	76.0	71.7	74.7	82.3	78.0	72.9	84.9	76.7	78.1	77.4	76.6

## 8 主な使用水利及び放水量



主な使用水利状況(件)	放水量(m <sup>3</sup> )
消火栓	15
池等	3
積載水	2
防火水槽	2
河川等	1
使用なし	9
合計	32

## 9 初期消火状況



初期消火状況(件)	件数
水道等の水をかけた	10
消火器	5
叩き消した	3
寝具等をかけた	1
その他	4
消火なし	9
合計	32



# 救急・救助統計

### 平成30年救急統計（一目統計）

さぬき市・東かがわ市人口  
79,810 人  
(平成30年12月31日住基人口)

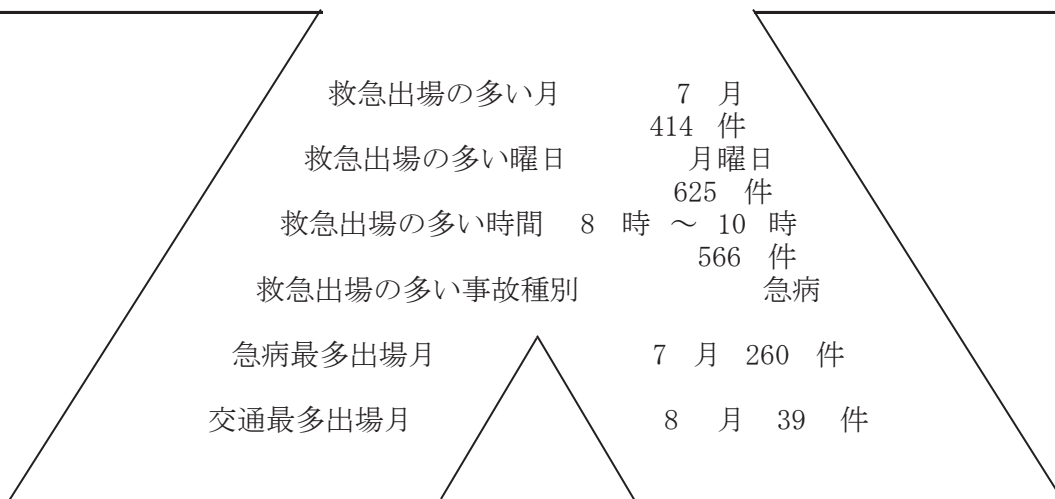
前年との比較	
平成 30 年	救急出場件数 4,208 件
平成 29 年	救急出場件数 4,090 件

人口1万人当たりの  
出場件数 523 件  
市民 19 人に1人が  
救急車を利用

さぬき市・東かがわ市には  
救急車 4 台  
救急隊員 32 名  
(救急救命士) (23名)  
平成 30 年中  
出場件数 4,208 件  
搬送人員 3,903 人



1日当りの出場件数  
11.5 件  
1日当りの搬送人員  
10.7 人  
1日当りの最多出場件数  
24 件

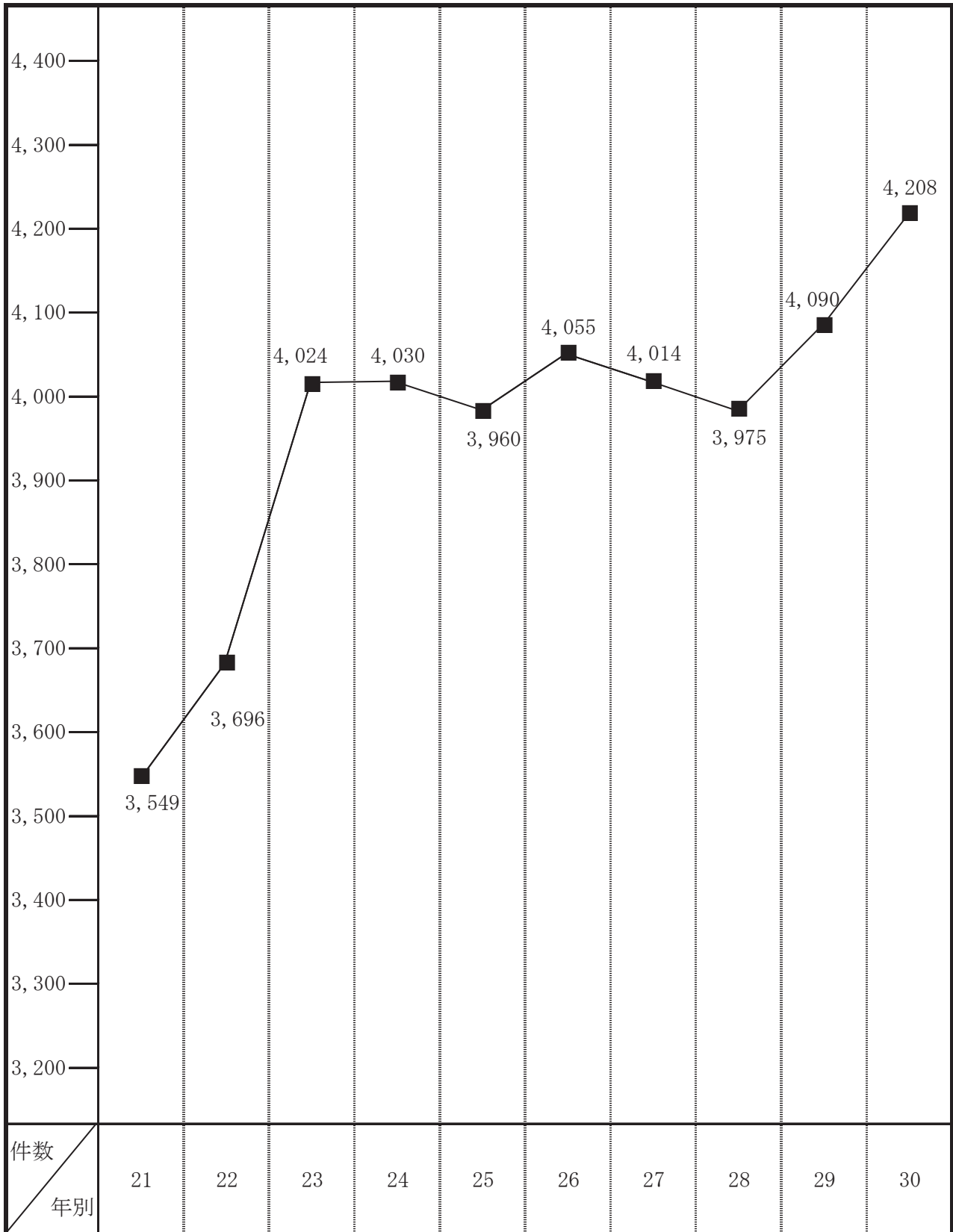


事故種別
急病
一般負傷
交通事故
労働災害
運動競技
自損行為
火災
加害
水難
自然災害
その他
合計

出場件数 (件)
2,551
668
344
46
33
26
11
9
4
2
514
4,208

比率 (%)
60.6
15.9
8.2
1.1
0.8
0.6
0.2
0.2
0.1
0.1
12.2
100.0

# 1 年別救急出場状況



## 2 事故種別救急出場状況

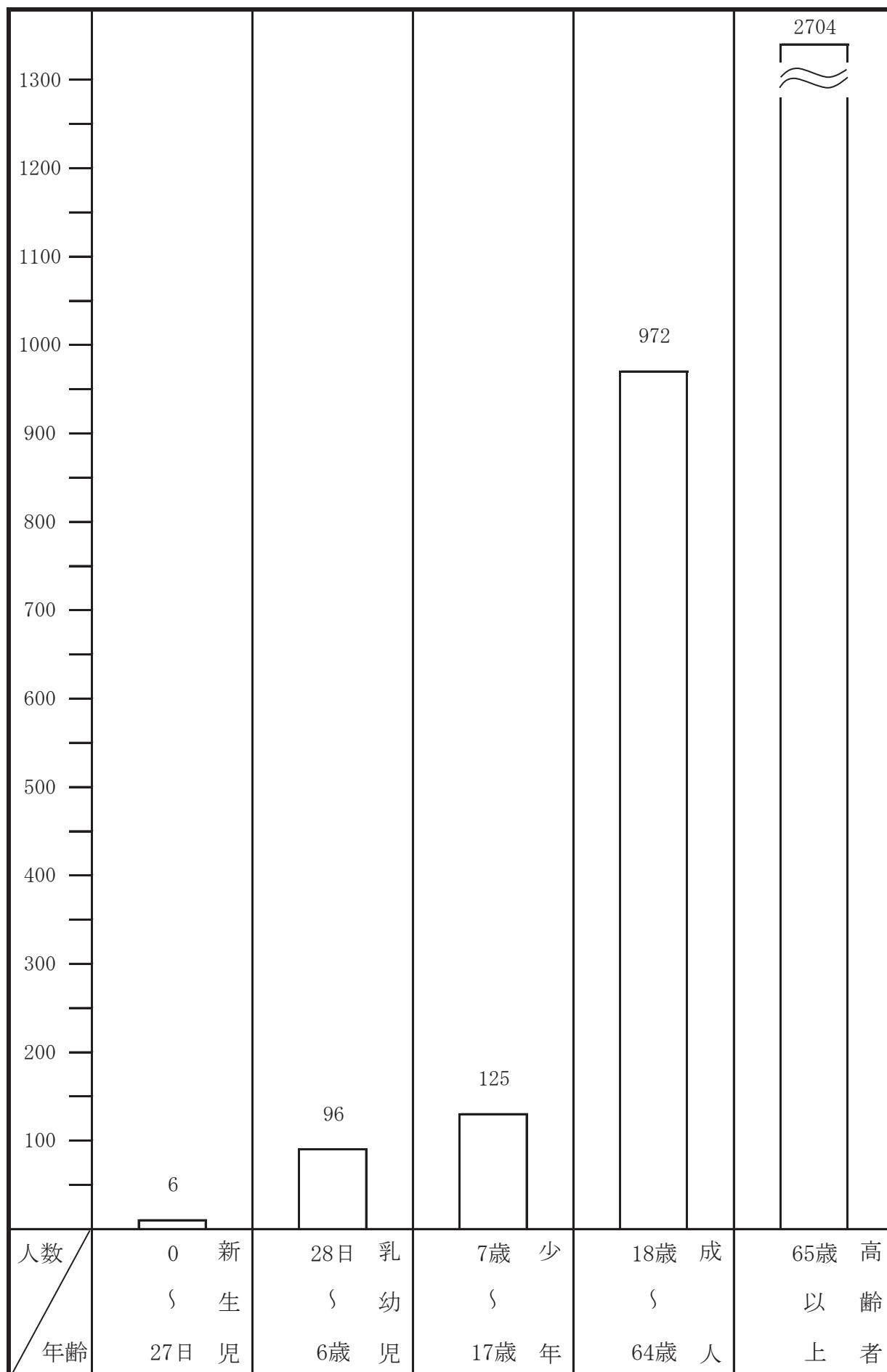
事故種別 月別		火災	自然災害	水難	交通事故	労働災害	運動競技	一般負傷	加害	自損行為	急病	その他				合計
												転院搬送	医師搬送	資器材搬送	その他の	
1	出場件数	2	1		29	4	1	63			255	45				400
	搬送人員		1		28	4	1	57			226	45				362
2	出場件数	3			33	4	1	44		2	224	39			1	351
	搬送人員				33	5	1	41		2	201	39				322
3	出場件数	2			27	3		39	1	4	200	50			1	327
	搬送人員				26	3		33		3	181	49				295
4	出場件数			3	28	1	4	45	3	2	183	38			1	308
	搬送人員			2	31	1	4	42	3	1	168	38				290
5	出場件数	1			29	4	5	69	2	1	173	39				323
	搬送人員				30	4	5	62	2	1	153	39				296
6	出場件数		1	1	18	2	2	51		5	201	33			1	315
	搬送人員		1		17	2	2	50		3	185	32				292
7	出場件数				30	10	8	62		1	260	42			1	414
	搬送人員				30	9	8	57		1	235	40				380
8	出場件数	1			39	4	4	50	1	4	241	45			1	390
	搬送人員	1			43	4	4	43	1	4	225	44				369
9	出場件数				29	3	4	56	1	3	189	39				324
	搬送人員				27	4	4	58	1	3	173	39				309
10	出場件数	2			28	5	1	68	1	1	217	38			1	362
	搬送人員	3			30	5	1	63	1	1	201	38				343
11	出場件数				32	3	2	60		1	212	52			1	363
	搬送人員				33	3	2	55		1	191	52			2	339
12	出場件数				22	3	1	61		2	196	46				331
	搬送人員				23	3		56		1	177	46				306
合計	出場件数	11	2	4	344	46	33	668	9	26	2,551	506			8	4,208
	搬送人員	4	2	2	351	47	32	617	8	21	2,316	501			2	3,903



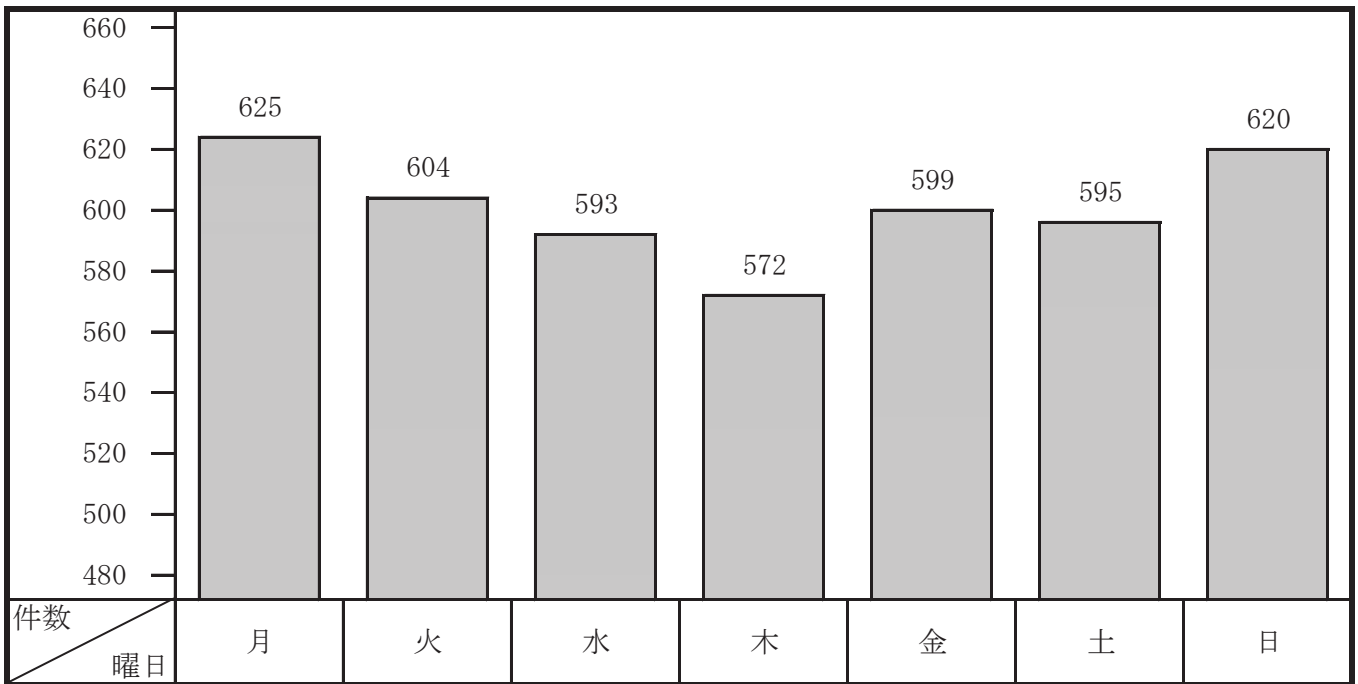
### 3 市別事故種別出場状況

市別 種別	さぬき市	東かがわ市	管外	合計
火災	5	6		11
自然災害	1	1		2
水難	2	2		4
交通事故	202	141	1	344
労働災害	25	21		46
運動競技	22	11		33
一般負傷	378	290		668
加害	7	2		9
自損行為	18	8		26
急病	1,526	1,024	1	2,551
その他	255	259		514
合計	2,441	1,765	2	4,208

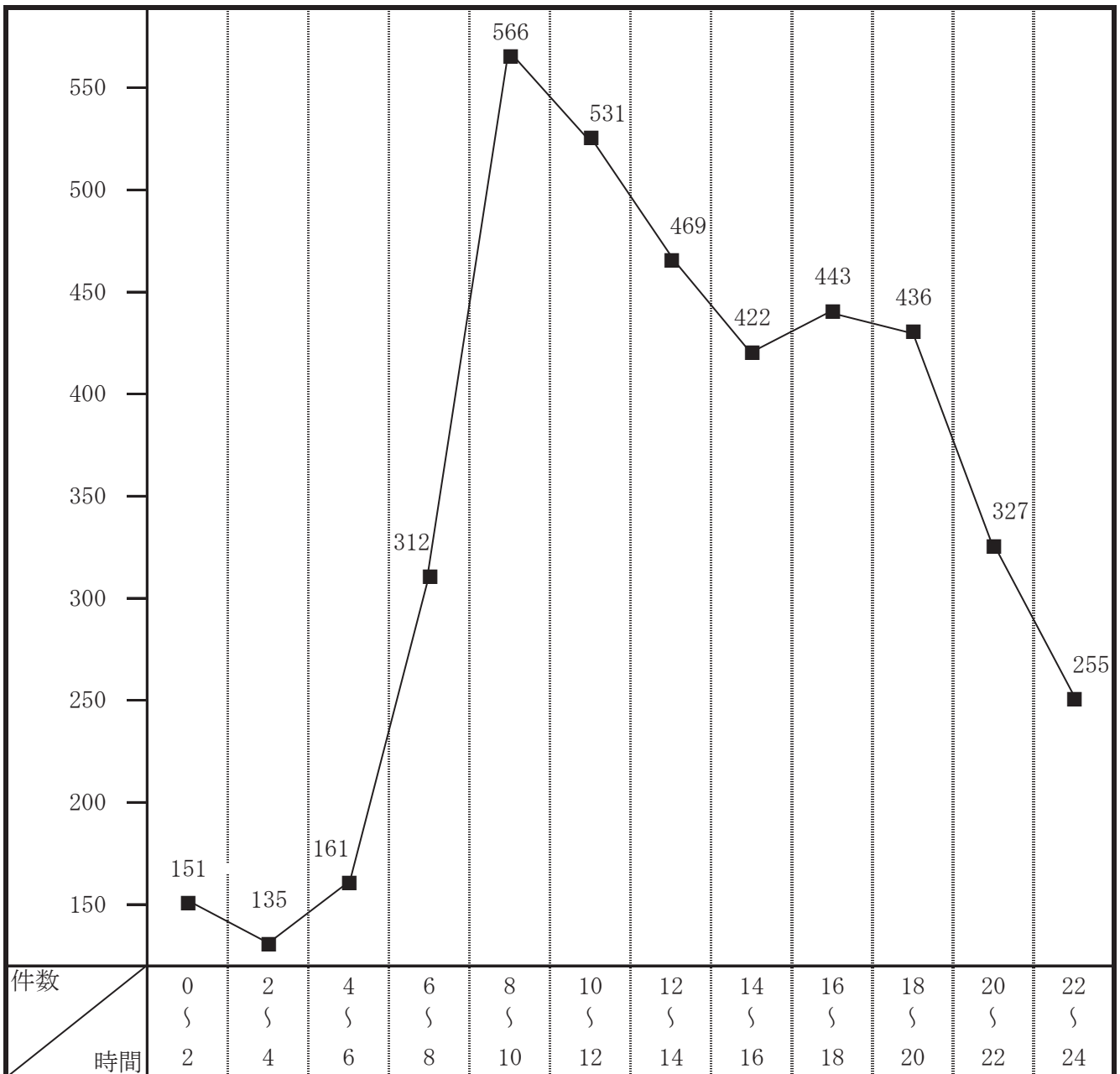
#### 4 収容患者年齢区分別状況



### 5 曜日別救急出場状況



### 6 時間別救急出場状況



## 7 事故種別搬送人員の傷病程度の状況

傷病程度 事故種別	死 亡	重 症	中 等 症	軽 症	そ の 他	合 計
急病	60	251	1,217	788		2,316
一般負傷	4	78	225	310		617
交通事故	4	23	73	251		351
その他	9	165	363	82		619
合計	77	517	1,878	1,431		3,903

## 8 現場到着所要時間の状況

時間別 事故種別	3分未満	3分以上 5分未満	5分以上 10分未満	10分以上 20分未満	20分以上	合 計
急病	80	123	1,579	691	78	2,551
一般負傷	13	41	401	187	26	668
交通事故	7	27	191	105	14	344
その他	32	117	361	117	18	645
合計	132	308	2,532	1,100	136	4,208

## 9 収容所要時間の状況

時間別 事故種別	10分未満		10分以上 20分未満		20分以上 30分未満		30分以上 60分未満		60分以上 120分未満		120分以上		合 計	
	うち 管内	うち 管外	うち 管内	うち 管外	うち 管内	うち 管外	うち 管内	うち 管外	うち 管内	うち 管外	うち 管内	うち 管外	うち 管内	うち 管外
急病	1		47	1	467	23	1,494	697	300	249	7	7	2,316	977
一般負傷			12		111	7	382	167	111	91	1	1	617	266
交通事故	2		7		58	5	209	102	74	67	1	1	351	175
その他			24		133	27	399	264	61	51	2	2	619	344
合計	3		90	1	769	62	2,484	1,230	546	458	11	11	3,903	1,762

10 救急隊員の行った応急処置件数

応急処置	事故種別				合 計
	急 病	交通事故	一般負傷	その他	
止 血	14	41	84	30	169
固 定	37	231	205	60	533
人 工 呼 吸	6	2	1	2	11
心 マ ッ サ ー ジ	2			1	3
1 う ち 自 動					
心 肺 蘇 生	65	5	5	11	86
1 う ち 自 動					
酸 素 吸 入	496	31	25	225	777
気 道 確 保	98	7	9	17	131
1 エ ア ウ ェ イ	1				1
2 喉 頭 鏡					
3 ラ リ ン グ ア ル マ ス ク	18	1		1	20
4 気 管 挿 管	16		3	4	23
保 温	118	13	24	36	191
被 覆	7	94	172	41	314
在 宅 療 法 継 続	72		4	9	85
A 静 脈 栄 養 等 点 滴	3		1		4
B 気 管 切 開 人 工 肛 門	8				8
C A B 以 外 の 傷 病 者	61		3	9	73
シ ョ ッ ク パ ン ツ					
除 細 動	2				2
静 脈 路 確 保 ( 輸 液 )	20	1	2	8	31
薬 剤 投 与	12	1	3	6	22
血 圧 測 定	2,209	339	587	603	3,738
聴 診 器	1,137	168	163	289	1,757
血 中 酸 素 飽 和 度 の 測 定	2,246	346	606	609	3,807
心 電 図	1,124	62	77	278	1,541
β 刺 激 薬 投 与					
血 糖 測 定	34			1	35
エ ピ ペ ン 投 与					
ブ ド ウ 糖 投 与	7				7
そ の 他	456	37	75	110	678
合 計	8,162	1,378	2,042	2,336	13,918

※ 「心マッサージ」、「心肺蘇生」欄1は内数  
 ※ 「気道確保」欄1・2・3・4は内数  
 ※ 「在宅療法継続」欄A・B・Cは内数

11 医療機関別搬送状況

告示別	事故種別		急病		交通事故		一般負傷		その他		合計		
	開設者別		うち 管外		うち 管外		うち 管外		うち 管外		うち 管外		
救急告示医療機関	国立		224	224	30	30	46	46	136	136	436	436	
	公立		1,267	164	132	29	245	46	303	86	1,947	325	
	公的		421	421	70	70	108	108	77	77	676	676	
	私的	病院		314	124	112	43	206	61	72	34	704	262
		診療所		7	7	1	1	2	2	5	5	15	15
	小計		2,233	940	345	173	607	263	593	338	3,778	1,714	
その他の医療機関	国立												
	公立		1								1		
	公的		1	1					1	1	2	2	
	私的	病院		17	17	1	1	1	1	19	4	38	23
		診療所		64	19	5	1	9	2	6	1	84	23
小計		83	37	6	2	10	3	26	6	125	48		
その他の場所													
合計			2,316	977	351	175	617	266	619	344	3,903	1,762	

12 救助事故種別出場・活動状況

事故種別	区分		さぬき市			東かがわ市			高速自動車道 (※)			合計			
	出場件数	活動件数	救助人員	出場件数	活動件数	救助人員	出場件数	活動件数	救助人員	出場件数	活動件数	救助人員	出場件数	活動件数	救助人員
火災	1	1	1	1	1	1	1	1					2	2	2
交通事故	16	6	7	13	3	3	7	1	2				36	10	12
水難事故	4	3	3	2									6	3	3
自然災害事故															
機械による事故	1	1	1										1	1	1
建物等による事故	3	2	2	2	2	2							5	4	4
ガス及び酸欠事故															
破裂事故															
その他の事故	6	4	4	3	3	3							9	7	7
合計	31	17	18	21	9	9	7	1	2	59	27	29			

※ 高速自動車道 上り志度IC～板野IC 下り引田IC～高松東IC

13 救助出場状況の推移（火災時を除く）

区分	年	平成23年	平成24年	平成25年	平成26年	平成27年	平成28年	平成29年	平成30年
出場件数		58	41	47	49	44	52	44	57
活動件数		30	23	28	23	17	23	21	25
救助人員		31	24	28	23	17	26	21	27

14 救急・救助事故現場への医師要請の状況（平成18年10月協定締結）

事故種別	医師要請の件数	医師の現場活動件数	対象となる傷病者数
交通事故			

この消防年報は、大川広域行政組合ホームページにも掲載されています。

大川広域行政組合ホームページ

URL <http://www.o-kouiki.jp/>